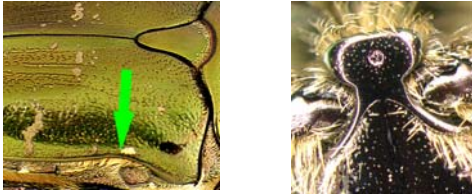


Une clé illustrée des Cetoniidae de France

Pierre ZAGATTI et Anne GUY

OPIE BP 30 - 78041 Guyancourt Cedex

A Elytres échancrées latéralement, mésosternum avec une saillie dilatée :



.....**H** (Cetoniinae)

AA Elytres non échancrées latéralement, mésosternum sans saillie : **B**



B Hanches postérieures largement écartées, premier article du tarse postérieur aussi long que les trois suivants réunis :

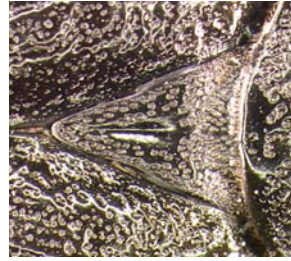


.....(Valginae) *Valgus hemipterus* Linné (mâle et femelle)

BB Hanches postérieures presque contiguës, premier article du tarse postérieur de la même taille que les trois suivants : **C** (Trichiinae)

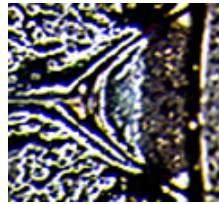


C Tibias antérieurs tridentés, scutellum allongé :



.....Genre *Osmoderma* **E** *eremita* Scopoli

C Tibias antérieurs bidentés. scutellum court : **D**



D Pronotum recouvert d'une dense pubescence jaune, élytres jaune et noir :



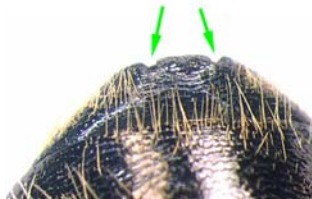
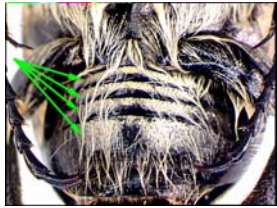
.....Genre *Trichius* **E**

DD Pronotum glabre, élytres de coloration différente :



.....Genre *Gnorimus* **G**

E Mâle : 4 avant-derniers sternites couverts d'un enduit blanc, femelle, bord postérieur du dernier sternite avec 2 petites incisions :

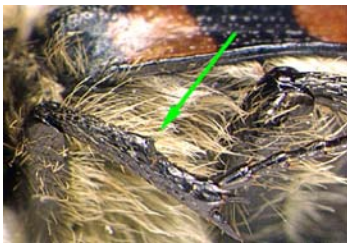


..... *Trichius sexualis* Bedel

EE Mâle : sternites non couverts d'un enduit blanc, femelle, dernier sternite sans incisions : **F**



F Tibias intermédiaires fortement échancrés sur l'arête externe, bande basale de l'élytre généralement continue jusqu'à la suture :



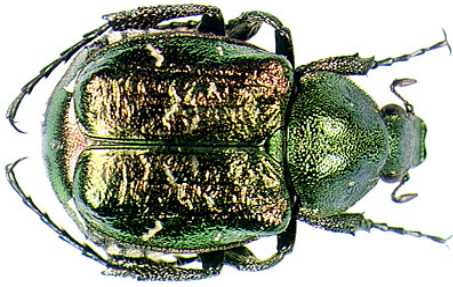
..... *Trichius fasciatus* Linné

FF Tibias intermédiaires peu échancrés sur l'arête externe, bande basale de l'élytre généralement interrompue avant la suture :



..... *Trichius zonatus* Germar

G Espèce vert ou rouge métallique :



.....*Gnorimus nobilis* Linné

GG Espèce brun sombre avec des taches claires :



.....*Gnorimus variabilis* Linné

H Grandes espèces (12-30 mm), pronotum glabre : **L**

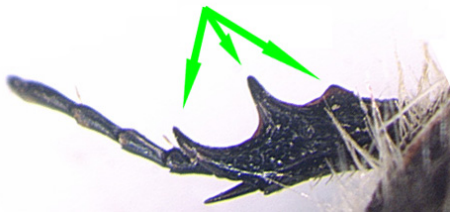
HH Petites espèces (8-11 mm), pronotum pubescent : **I**

I Tibias antérieurs bidentés au bord externe, 6 points blancs en 2 rangées sur le pronotum :



.....*Oxythyrea funesta* Poda

II Tibias antérieurs tridentés au bord externe, pas de points blancs sur le pronotum :



.....Genre *Tropinota* **J**

J Scutellum lisse :

.....*Tropinota squalida* Scopoli



JJ Scutellum ponctué latéralement (impressions en fer à cheval)

.....*Tropinota hirta* Poda



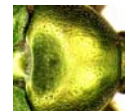
L Saillie mésosternale sphérique, globuleuse suture méso-métathorax peu visible

.....Genre *Cetonia* **M**



M Disque du prothorax faiblement ponctué, apex élytral dépourvu de deux grosses taches rondes :

.....*Cetonia aurata* Linné



MM Disque du prothorax fortement ponctué, apex élytral pourvu de deux grosses taches rondes (Corse uniquement):

..... *Cetonia carthami* Gory et Percheron



LL Saillie mésosternale aplatie, suture méso-métathorax souvent très visible : **N**



N Rebord latéral du pronotum interrompu par la ponctuation dans sa partie antérieure :



..... *Protaetia (Liocola) lugubris* Herbst

NN Rebord latéral du pronotum entier jusqu'à la tête : **O**



O Elytres sans dépression longitudinale postérieure le long de la suture; son emplacement avec une ponctuation plus faible et plus épars que le reste de la surface élytrale

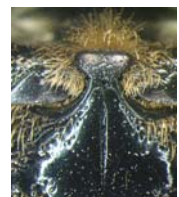


..... *Protaetia (Cetonischema) aeruginosa* Drury

OO Elytres avec une dépression longitudinale postérieure le long de la suture; la dépression avec une ponctuation plus forte et plus dense que le reste de la surface élytrale : **P**



P Saillie mésosternale profondément ponctuée, espèces noires ou très sombres : **Q**



PP Saillie mésosternale lisse ou peu ponctuée, coloration variable : **S**

Q Dessus du corps bleu foncé, sans taches blanches, endémique corse
..... *Protaetia (Netocia) sardea* Gory et Percheron

QQ Dessus du corps brun ou noir, généralement avec des taches blanches : **R**

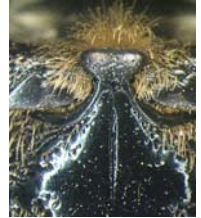
R Saillie mésosternale recouverte d'une forte pubescence
Métasternum fortement ponctué :

..... *Protaetia (Netocia) oblonga* Gory et Percheron



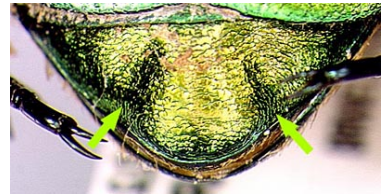
RR Saillie mésosternale glabre, sauf sur sa face antérieure
Métasternum faiblement ponctué :

..... *Protaetia (Netocia) morio* Fabricius



S Pygidium avec deux fortes impressions obliques, dessus sans taches blanches

..... Sous-genre *Eupotosia* femelles : **T**



SS Pygidium différent : **U**

T Une tache d'écailles claires sur les genoux (visible quand la patte est à moitié pliée) mais souvent grasseuse et peu distincte, coloration généralement verte, parfois violette en Corse :

..... *Protaetia (Eupotosia) affinis* Andersch



TT Genoux sans tache claire, coloration violette, n'existe pas en Corse :

..... *Protaetia (Eupotosia) mirifica* Mulsant

U Coloration noire ou bleu nuit :

..... *Protaetia (Netocia) opaca* Fabricius

UU Coloration verte, bronzée ou violette : **V**

V Une tache d'écailles claires sur les genoux
(visible quand la patte est à moitié pliée)
mais souvent grasseuse et peu distincte : **W**

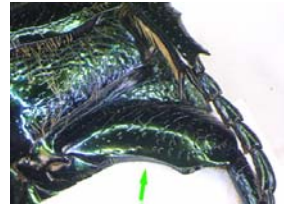


VV Genoux sans taches : **X**



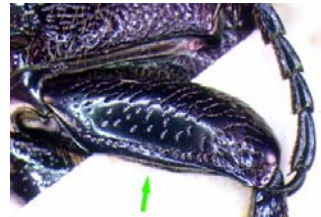
W Fémurs postérieurs fortement échancrés au bord inférieur,
dessus sans taches

..... *Protaetia (Eupotosia) affinis* Andersch mâle



WW Fémurs postérieurs non échancrés au bord inférieur :

..... *Protaetia (Netocia) cuprea* Fabricius



X Dessus vert olive vitreux, sans taches blanches, dessous violet – Corse
uniquement :

..... *Protaetia (Netocia) cuprea ssp. cuprea* Fabricius

XX Dessus et dessous vert bronze, souvent avec des taches blanches, n'existe
pas en Corse :

..... *Protaetia (Netocia) fieberi* Kraatz

XXX Entièrement violet métallique :

..... *Protaetia (Eupotosia) mirifica* Mulsant