

# Clé d'identification des coccinelles du Nord - Pas-de-Calais

version 4.1 - Mars 2014

Bruno Derolez, Nicolas Orczyk, Sophie Declercq



Sous-familles concernées :

*Coccinellinae*

*Coccidulinae*

*Chilocorinae*

*Epilachninae*

*Psylloborinae*

*Scymninae*

**Pour tous niveaux de  
connaissances**

**Très riche en photos**

**Ludique et prise en  
main facile**

# Préambule

Le document que vous vous apprêtez à parcourir a été conçu sous l'impulsion de quelques naturalistes de la région souhaitant voir se développer la connaissance des coccinelles pour tous.

Cette clé est à destination de toutes personnes se sentant l'envie d'apprendre et de connaître l'incroyable diversité des célèbres «bêtes à Bon Dieu».

Les critères utilisés sont issus d'observations sur le terrain complétés d'éléments tirés d'ouvrages bibliographiques. Ils sont visibles sur l'extérieur de l'animal.

Si vous avez des remarques ou des informations qui permettraient d'améliorer le contenu de cette clé, n'hésitez pas à les transmettre. (Bruno Derolez [brunoderolez@hotmail.fr](mailto:brunoderolez@hotmail.fr)).

Nous remercions chaleureusement les photographes pour leurs clichés sans lesquels la clé n'aurait pu être réalisée. Un grand merci surtout à nos collègues et amis belges!

Nous remercions également chaleureusement Johan Bogaert pour son travail sur les *Scymninae* ainsi que Bart Bollengier pour la traduction qu'il en a produite. Un très grand merci à Jean-Pierre Coutanceau pour ses identifications et ses critères de reconnaissance.

Un merci enfin à tous ceux qui ont relu et qui relieront cette clé dans le but de la faire évoluer!

Conception : Bruno Derolez, Nicolas Orczyk, Sophie Declercq et Vincent Gaveriaux.

Mise en page : Sophie Declercq et Bruno Derolez.



Photo : Bart Bollengier BB, Brigitte Seys BS, Bruno Derolez BD, Colette Seigneux CS, Jean-François Godeau JFG, Johan Bogaert JB, Gaëtan Rey GR, Gilles San Martin GSM, Maxime Blaringhem MB, Simon Dutilleul SiD, Sophie Declercq SoD, Thomas Cheyrezy TC, Vincent Cohez VC, Yannick Adonel YA.

Schémas : Sophie Declercq, Bruno Derolez

Pictogrammes : Vincent Gavériaux

La référence bibliographique complète de cet ouvrage est la suivante : DECLERCQ S., DEROLEZ B., ORCZYK N., 2014. *Clé de détermination des coccinelles du Nord-Pas de Calais*, version 4.1. 84 p.

# Sommaire

Quelques bases et rappels	page 1
Une morphologie commune	
Le cycle de vie	
Que regarder chez les coccinelles ?	
Où, quand et comment les chercher ?	
Des données pour améliorer la connaissance	page 6
Clé d'identification	page 7
Liste des espèces citées dans cette clé	page 71
Liste des espèces selon les milieux	page 73
<i>Coccinella magnifica</i> et <i>Coccinelle à 7 points</i>	page 75
Trombinoscope des espèces très variables	page 77
Bibliographie	page 82



# Quelques bases et rappels

## Une morphologie commune

En France, 126 espèces de coccinelles sont connues à ce jour dont 59 recensées en Nord - Pas-de-Calais depuis 1863. Riche d'une forte diversité de formes et de couleurs, elles possèdent toutes la morphologie suivante :

**vue de dessus**

**vue de dessous**



le pronotum

les deux élytres

SoD



la tête

le thorax

l'abdomen

SoD

**Une paire d'ailes membraneuses**  
sert à voler (repliée sous les élytres  
au repos)

**Une paire d'élytres** recouvre  
et protège les ailes et le corps

**Une paire d'antennes**  
dont l'extrémité est  
épaissie en massue



SiD

**Une paire de palpes  
maxillaires**  
dont le dernier article a  
une forme triangulaire



SoD

**Trois paires de pattes**  
portées par le thorax



## Le cycle de vie

La coccinelle est un insecte dont le développement passe par plusieurs stades : oeuf, larve, pupa, adulte.



Les adultes pondent des oeufs desquels sortiront des larves.



Les larves effectuent plusieurs mues. Au stade ultime, la mue reste en position ou se ratatine dans la partie postérieure (comme sur la photo). La nouvelle peau change alors d'aspect : c'est l'état de pupa à l'intérieur duquel l'animal se transforme.

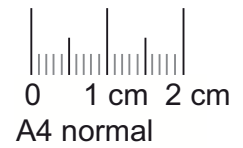
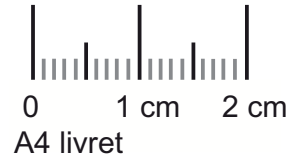


La métamorphose réalisée, l'adulte sort de sa pupa. Sa coloration définitive apparaîtra au bout de quelques heures.

## Que regarder chez les coccinelles ?

>> La **taille** de l'animal varie de 1 à 9 mm.

*Recommandation pour l'utilisation de la règle : ce document a été conçu pour être imprimé sous forme d'un A4 en livret ou en A4 normal*



>> La **longueur des antennes** par rapport à la largeur de la tête

>> La **couleur des élytres** très variable : du noir au beige, du rouge au rose, et de l'orange au jaune.

>> La **forme** du corps vue de dessus :



>> La forme du corps vue de côté :



>> Les **taches** : leur forme, leur disposition et leur nombre (*comptées sur les deux élytres*).

Tache touchant le bord de l'élytre, en forme de virgule

Tache à contour diffus

Tache avec une marge claire nette

Tache de forme irrégulière

Tache de forme rectangulaire

Tache scutellaire : au point d'attache des élytres (le scutellum)

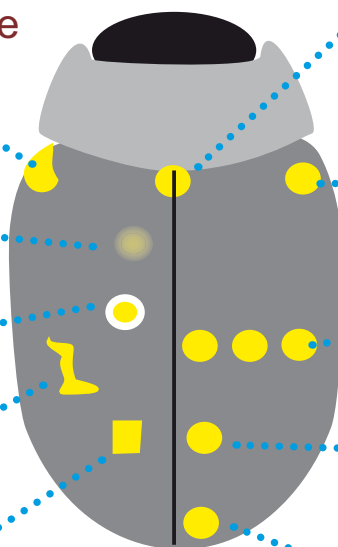
Tache au niveau du coude de l'élytre

Taches médianes : au milieu de l'élytre

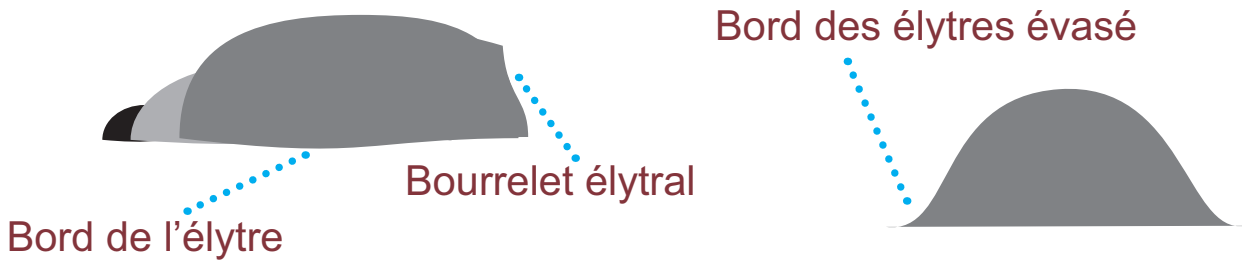
Tache sur la partie postérieure de l'élytre

Tache près du bord postérieur de l'élytre

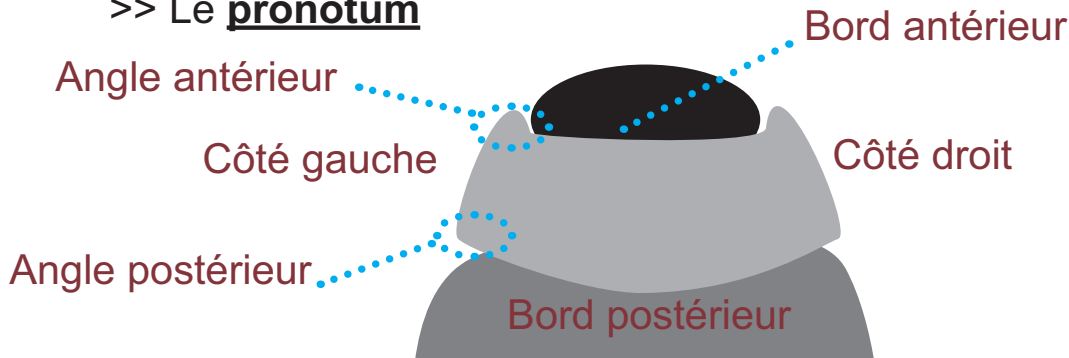
La suture élytrale : où se touchent les deux élytres



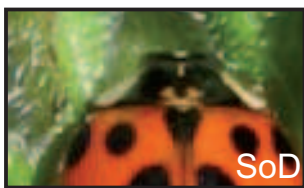
>> La forme des **élytres**



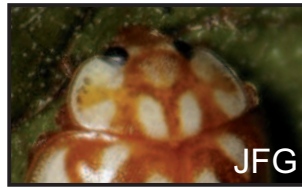
>> Le **pronotum**



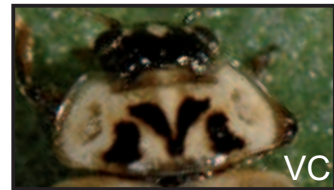
Le pronotum peut présenter différentes formes et différents types de dessins :



« M »



« M barré »



« V ou M »



Echancré



« Patte de chat »



Noir à angles blancs

>> Les **petits poils courts**, quand ils existent, recouvrent les élytres et le pronotum. Ils sont visibles à la lumière et donnent un aspect terne.

*La détermination d'une espèce repose sur l'observation de plusieurs critères ; il arrive parfois que tous ne sont pas réunis mais une majorité doit l'être. Au moindre doute, n'hésitez pas à prendre des photos de l'animal (dessus, côté, face, derrière, dessous). Le cas échéant, il peut arriver de devoir prélever un individu à des fins d'identification, lorsque celle-ci nécessite l'utilisation d'une loupe binoculaire.*



## Où et quand chercher les coccinelles ?

La recherche des coccinelles peut se faire partout : de l'arbre isolé aux végétations plus vastes, dans les jardins, les parcs urbains, les bords de route, les boisements, les prairies, les dunes, les marais, les pelouses sèches... jusqu'aux endroits les plus étonnants comme une porte ou un mur. Leur recherche s'effectue toute l'année :

- > Printemps et été : adultes, larves et pupes
- > Automne et hiver : adultes

## Comment chercher les coccinelles ?

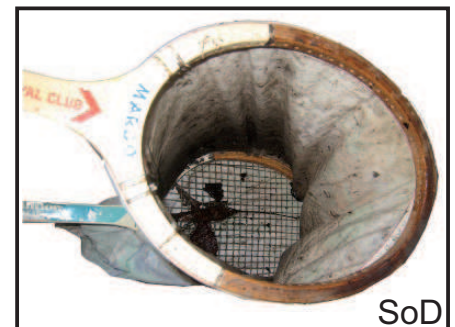
- > la recherche à vue
- > le parapluie japonais



- > le filet fauchoir

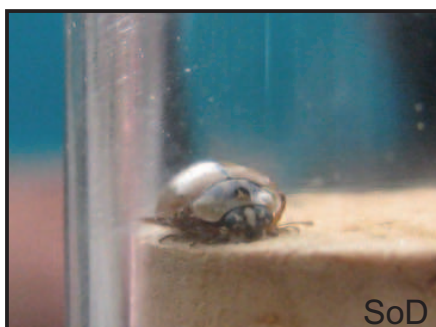


- > le tamis



## Comment observer les coccinelles ?

- > un tube



- > une boîte avec du coton



- > une loupe



- > une loupe binoculaire, le cas échéant



# Des données pour la connaissance

**Chaque observation** que vous réaliserez peut contribuer à améliorer la connaissance scientifique sur les coccinelles de notre région. Être en mesure de réaliser des cartes de répartition de chaque espèce, de comparer ces répartitions sur plusieurs années, d'analyser « l'état de santé » des espèces, le tout pour permettre **une meilleure protection et conservation...** tout cela est possible si chaque observateur transmet ses données.

> La centrale coccinelles du Nord-Pas-de-Calais est gérée par le Groupe Ornithologique du Nord - Pas-de-Calais

MRES - 23 rue Gosselet - 59 000 Lille

Tél. : 03 20 53 26 50 - Email : [gon.5962@free.fr](mailto:gon.5962@free.fr)

Site web : [www.gon.fr](http://www.gon.fr)



Le responsable de groupe est Bruno Derolez ([brunoderolez@hotmail.fr](mailto:brunoderolez@hotmail.fr)).

En 2012, le GON a développé l'outil SIRF qui permet de saisir en ligne ses données ainsi que de consulter les informations naturalistes régionales sur la faune sauvages : **[www.sirf.eu](http://www.sirf.eu)**, cet outil est libre et ouvert à tous!!!!

> La liste de discussion (**<http://fr.groups.yahoo.com/group/coccinelles5962/>**) est ouverte à tous et permet de partager ses observations, commentaires, questions, photographies ou propositions de sorties sur les coccinelles.

Un lien très intéressant sur les coccinelles du monde : <http://harmoniacoccinellidae.jimdo.com/>

## Utilisation de la clé



La clé se présente comme une succession de critères permettant d'arriver à l'identification de la coccinelle.

Sous forme dichotomique, chaque critère renvoie alors à une deuxième série de deux critères qui renvoient à une troisième série, etc.

En fonction des espèces, le chemin sera plus ou moins long avant de réussir à mettre un nom dessus !

La clé reprend les critères les plus visibles et les plus caractéristiques et il est parfois nécessaire de réunir plusieurs critères pour continuer dans le cheminement de la clé.

Lorsque certains critères sont peu visibles à l'oeil nu, il est nécessaire d'observer en détails certaines parties du corps à l'aide, soit d'une loupe, soit d'une loupe binoculaire.

Le pictogramme  indique alors qu'il est fortement recommandé d'utiliser une loupe (x10 ou x20) pour observer le critère cité, et le pictogramme  indique que le recours à l'observation sous binoculaire est fortement conseillé.

De nombreuses photo permettent également d'illustrer les propos cités.

Une fois au bout de la procédure, le nom de l'espèce se dévoile enfin sous la forme du nom français et du nom latin.

D'autres infos sont également disponibles comme la taille de l'espèce, son statut de rareté en région Nord - Pas-de-Calais



**CC** Très commun



**AR** Assez rare



**C** Commun



**R** Rare



**AC** Assez commun



**RR** Très rare



**PC** Peu commun



**E** Exceptionnel

Si l'espèce est connue historiquement en région ou si elle n'est connue qu'en périphérie de la région



**?** En périphérie de la région



**?** Historique

S'il s'agit d'une espèce exotique



**Exotique**

Certaines espèces montrent une forte variabilité tant sur la coloration que sur les motifs élytraux, dans ce cas, un pictogramme informe de cette particularité et renvoie à une série de photo.



**Espèce variable**

Dans le cas de certaines espèces (espèces rares, historiques, nouvelles pour la région ou encore d'identification délicate), il vous sera demandé soit de prendre en photo l'individu (en veillant bien à prendre en photo l'individu dans son ensemble mais aussi certains critères qui sont développés dans la clé), soit de prélever l'individu.

Il est important de respecter ces consignes car elles permettront de valider votre observation!!!

Dans certains cas, une série de photo d'excellentes qualités pourra remplacer la capture.



**Photographie obligatoire pour validation**




**Individu obligatoire pour validation**

Pour chaque espèce, les informations sont reprises sous la forme suivante

<b><i>Nom latin</i></b>		<b>Nom français</b>
Statut en région	<b>taille</b>	information sur l'espèce ou la validation régionale

# Quelle est cette coccinelle ?

## Clé générale

**A.** Espèce de très petite taille (A.1) (entre 1 et 2,5 mm), présence de poils sur les élytres  (élytres d'apparence ternes) (A.2)



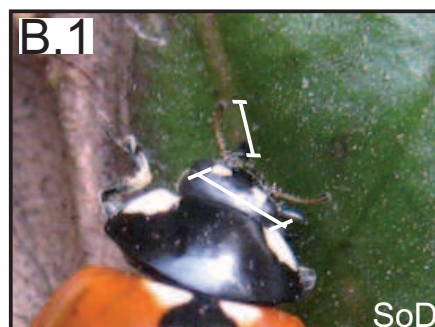
▷ [Partie 3, page 56](#)

**A'.** Espèce de plus grande taille (à partir de 2,5 mm), élytres avec ou sans poils (A.3, A.4, A.5)



▷ B

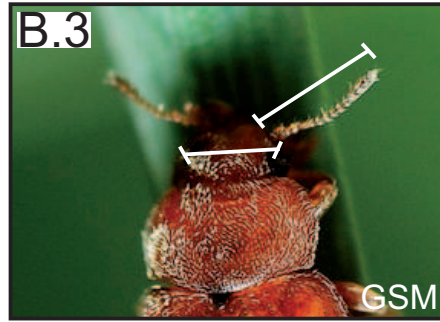
**B.** Antennes courtes par rapport à la largeur de la tête (B.1)



▷ [Partie 1, page 10](#)



**B'**. Antennes longues par rapport à la largeur de la tête, présence de poils sur les élytres et le pronotum (B.3)



▶ [Partie 2, page 49](#)

Cette partie correspond, sauf pour quelques exceptions, aux sous-familles des Coccinellinae, Chilocorinae, Psylloborinae et Epilachninae.

Ces espèces sont caractérisées par une taille relativement importante.

Il s'agit là de coccinelles aux couleurs généralement vives et dont les élytres sont souvent marqués de taches circulaires.

Bien que la plus part des identifications soit relativement aisée et ciblée sur des critères extérieurs basés sur la morphologie, il existe néanmoins quelques espèces plus délicates à identifier.

Dans cette clé sont reprises également les présences supposées en région (présence historique ou présence en périphérie), dans le cas de découvertes de telles espèces, il faudra bien entendu veiller à prendre en photo l'ensemble des critères discriminants énoncés dans la clé!

# Partie 1 : pages 11 à 48

Coccinelle de plus de 2,5 mm, élytres avec ou sans poils, et antennes courtes par rapport à la taille de la tête.

**1A.** Fond des élytres jaune, rose ou crème, à taches noires

▷ 2

**1B.** Fond des élytres noir (voire marron très foncé)

▷ 7

**1C.** Fond des élytres marron, rouge ou orange

▷ 31

**2A.** Forme du corps allongée, bords extérieurs des élytres parallèles, 17 à 19 taches sur les élytres (2.1, 2.2), corps aplati vu de côté. Coloration des élytres de beige à rose (2.1, 2.3). Espèce liée aux zones humides



***Anisosticta 19 punctata***

**Coccinelle des roseaux**



2,8 - 4 mm

**2B.** Forme du corps ovale à ronde

▷ 3

**3A.** Taches noires plus ou moins anguleuses (3.1, 3.2), proportion de noir et de jaune très variable



***Propylea 14 punctata***

**Coccinelle à damier**

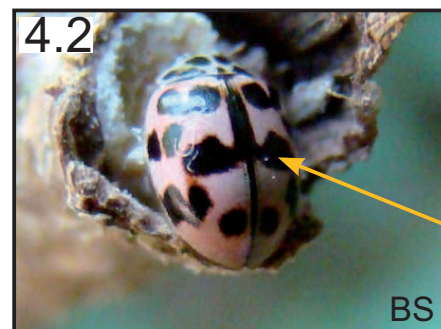
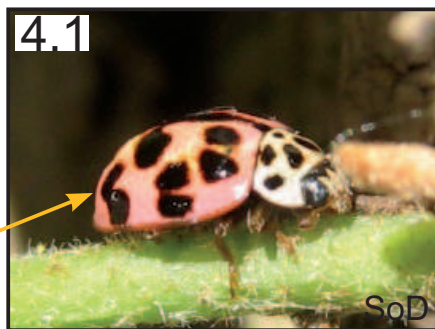


3,5 - 5,2 mm

**3B.** Taches noires non anguleuses



**4A.** Couleur du fond des élytres rose à crème. Présence généralement de taches fusionnées en « Z » caractéristique à l'arrière de chaque élytre (4.1). Deux taches médianes, proches de la suture, souvent fusionnées avec celle-ci (4.2)



***Oenopia conglobata***

**Coccinelle rose**



3,3 - 5,4 mm

**4B.** Critères non réunis





**5A.** Couleur du fond des élytres jaune vif avec 10 à 11 taches noires par élytres (rarement fusionnées) (5.1, 5.2)



***Psyllobora 22 punctata***

**Coccinelle à 22 points**

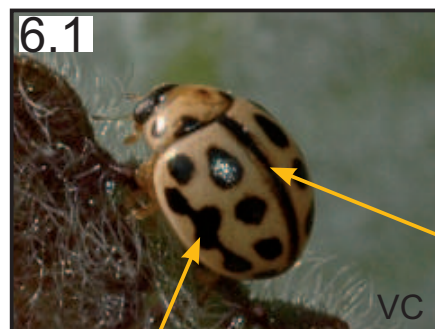


**3 - 4,5 mm**

**5B.** Critères non réunis

6

**6A.** Couleur du fond des élytres beige à jaune. Suture élytrale bien marquée. Présence généralement sur le bord de l'élytre de 4 taches fusionnées formant une vague (6.1)



***Tytthaspis 16 punctata***

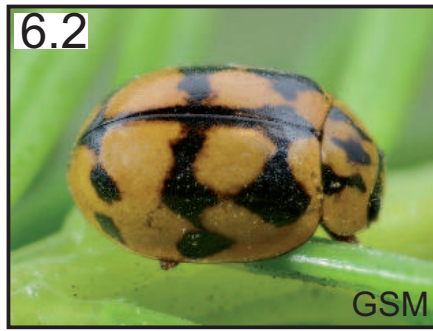
**Coccinelle à 16 points**



**2,5 - 3,3 mm**

**6B.** Critères non réunis. Présence d'une tache en forme de «M» sur le pronotum (6.2)

6.2



## *Adalia conglomerata*

/



3,5 - 4,5 mm



7A. Elytres présentant des taches

▶ 8

7B. Elytres entièrement noirs

▶ 24

8A. Présence de poils sur les élytres

▶ 9

8B. Absence de poils sur les élytres

▶ 11

9A. Pronotum orange, avec ou sans tache (10.1, 10.2)

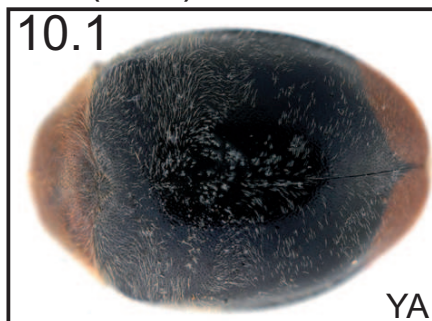
▶ 10

9B. Pronotum différent. Petite taille (inférieur à 3,5 mm)

▶ 12

10A. Absence de tache noire sur le pronotum, élytre foncé présentant 1 tache orangée à l'extrémité (10.1)

10.1



## *Cryptolaemus montrouzieri*



4,5 - 5 mm



/

**10B.** Présence d'une ou plusieurs taches de forme variable sur le pronotum. Motifs élytraux très variables (10.2)




## *Subcoccinella vigintiquatuorpunktata*

Coccinelle à 24 points



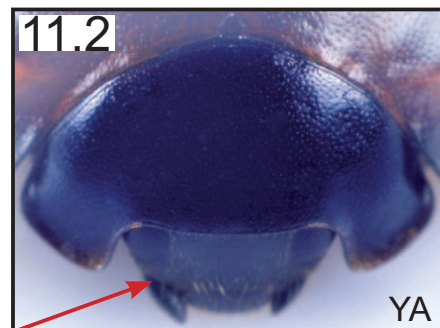
3 - 4 mm

**11A.** Bord des élytres largement évasé (11.1), **pronotum semi-circulaire et entièrement noir** (11.2), une partie de la tête passe devant l'oeil (11.2) 

11.1



Coccinelle vue de face

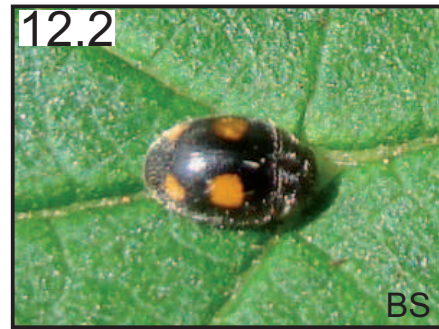


▶ 13

**11B.** Critères non réunis

▶ 15

**12A. Une partie de la tête passe devant l'oeil** ♀ (12.1), généralement 2 taches rouge à jaune sur chaque élytre (12.2). Pronotum à angles antérieurs clairs (12.1). Tête noire pour la femelle ; tête claire pour le mâle (12.1)



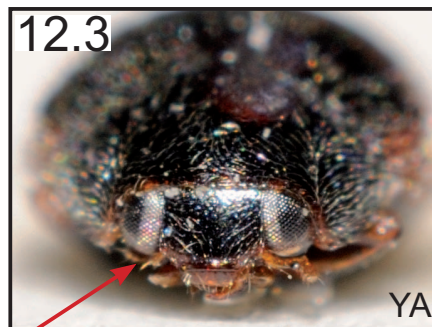
***Platynaspis luteorubra***

**Coccinelle fulgurante**



4,5 - 5,7 mm

**12B. Une partie de la tête ne passe pas devant l'oeil** ♀ (12.3)



▶ 56

**13A. Présence d'une tache rouge en forme de virgule dans le coude de de l'élytre, celle-ci ne touche pas le bord extérieur (13.1, 13.2)**





***Exochomus quadripustulatus***

**Coccinelle à virgule**



**3,6 - 4,8 mm**

**13B.** Absence de tache dans le coude de l'élytre

▶ 14

**14A.** Présence d'une tache ovale rouge sur chaque élytre (14.1)



***Chilocorus renipustulatus***

**Coccinelle des saules**



**4,5 - 5,7 mm**

**14B.** Présence d'une tache en pointillé traversant les deux élytres (14.2).  
Fond des élytres souvent marron très foncé



***Chilocorus bipustulatus***

**Coccinelle des landes**



**4,5 - 5,7 mm**

▶ **15A.** Présence de taches anguleuses claires (15.1)



***Propylea quatuordecimpunctata***  
**Coccinelle à échiquier**



3,5 - 4,5 mm

▶ **15B.** Motifs différents, taches non anguleuses

▶ 16

▶ **16A.** Taches à contours mal définis, difficiles à compter (17.1, 17.2)



▶ 30

▶ **16B.** Motifs différents, taches mieux délimitées

▶ 17

▶ **17A.** Nombre total de taches des élytres inférieur ou égal à 10

▶ 18

▶ **17B.** Nombre total de taches des élytres supérieur ou égal à 10

▶ 20

**18A.** Présence d'une tache de couleur rouge, orange à beige **touchant le bord extérieur de l'élytre** ; présence possible d'autres taches (18.1, 18.2)



▶ 19

**18B.** Absence de tache dans le coude de l'élytre ; présence possible d'autres taches

▶ 22

**19A.** Pattes de couleur rouge ; 1 ou 5 taches par élytre, parfois fusionnées (19.1, 19.2)



***Adalia decempunctata***

**Adalie à 10 points**



3,5 - 5,5 mm



p 78

**19B.** Pattes de couleur noire ; 1 à 3 taches par élytre, parfois fusionnées (19.3, 19.4)



## *Adalia bipunctata*

Adalie à 2 points



3,5 - 5,5 mm



p 77

20A. Pronotum présentant un motif rappelant un motif de «M» barré ; 10 taches par élytres, parfois fusionnées (20.1, 20.2)



## *Sospita vigintiguttata*

Coccinelle de l'aulne



4,7 - 6,1 mm



20B. Critères non réunis

▶ 21

21A. Présence de 12 taches jaune sur l'ensemble des élytres (21.1)





## *Oenopia lyncea*

/



3 - 4,5 mm



**21B.** Présence de 14 taches jaune sur l'ensemble des élytres (21.2)



## *Coccinula quatuordecimpustulata*

**Coccinule**



2,8 - 4,3 mm



**22A.** Grande taille (entre 5 et 8 mm) ; élytre à 2 ou 4 taches rouge, orange ou jaune de forme régulière, annulaire ou échancrée (22.1, 22.2, 22.3)



## *Harmonia axyridis*

**Coccinelle asiatique**



4,9 - 8,2 mm



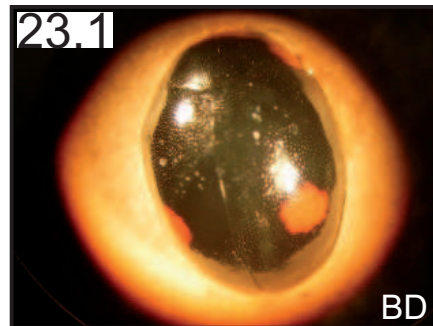
p 79-80



22B. Petite taille (entre 2 et 4 mm)

23

23A. Tache rouge située dans le tiers postérieur de l'élytre (attention pas sur l'extrémité) (23.1)



*Hyperaspis campestris*

/



3 - 4 mm



23A. Tache située à l'extrémité de l'élytre (23.2)



*Hyperaspis pseudopustulata*

/



3 - 4 mm



▶ **24A.** Pronotum noir présentant des taches ou une bordure claire nette

▶ 25

▶ **24B.** Pronotum noir sans tache mais possibilité d'une bande étroite claire

▶ 27

▶ **25A.** Pronotum présentant deux taches orange de chaque côté (25.1)



***Parexochomus nigromaculatus***

***Coccinelle noire***



3,6 - 4,2 mm



▶ **25B.** Pronotum présentant deux taches claires dans les angles antérieurs ou une large bordure blanchâtre

▶ 26

▶ **26A.** Pronotum présentant deux taches triangulaires claires dans les angles antérieures (26.1)



***Coccinella hieroglyphica***

**Adalie à 2 points**



3,5 - 5,5 mm



**26B.** Pronotum présentant une large bordure blanchâtre, de forme variable (26.2)



***Oenopia impustulata***

/



3,4 - 5 mm



**27A.** Forme du corps allongée, bords extérieurs des élytres parallèles



***Aphidecta obliterata***

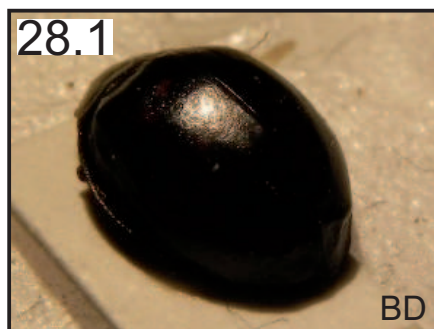
**Coccinelle de l'épicéa**



3,3 - 5 mm

**27B.** Critères non réunis

28A. Taille comprise entre 5 et 8 mm (28.1)



***Harmonia axyridis***

**Coccinelle asiatique**



4,9 - 8,2 mm



p 79-80

28B. Taille comprise entre 4 et 5 mm

▶ 29

29A. Pattes de couleur rouge



***Adalia decempunctata***

**Adalie à 10 points**



3,5 - 5,5 mm



p 78

29B. Pattes de couleur noire



***Adalia bipunctata***

**Adalie à 2 points**



3,5 - 5,5 mm



p 77

➤ **30A.** Taille entre 3 et 5 mm, coloration noire et marron (30.1)



***Aphidecta obliterata***

**Coccinelle de l'épicéa**



3,3 - 5 mm

➤ **30B.** Taille entre 5 et 8, coloration noire et rouge ou orange ou jaune (30.2)





## *Harmonia axyridis*



4,9 - 8,2 mm



## *Coccinelle asiatique*

p 79-80

31A. Taches des élytres à contour mal défini (trainées, taches diffuses)

32

31B. Taches des élytres à contour net, noires ou claires


37

32A. Pronotum rouge, orange ou marron

33

32B. Pronotum blanchâtre à beige

34

33A. Tête de couleur foncée (33.1, 33.2) ; griffe des pattes munies d'une petite dent basale 



## *Cynegetis impunctata*



3 - 4 mm



/

33B. Tête de couleur rouge-orange (33.3) ; griffe des pattes bifides

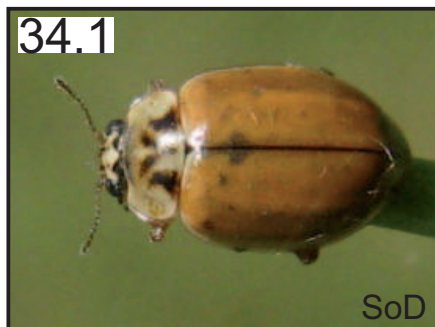


***Subcoccinella vigintiquatuorpunktata***  
**Coccinelle à 24 points**



3 - 4 mm

34A. Fond des élytres marron clair (34.1), pronotum orné d'un motif typique en «M» dont la tache centrale a une forme de «V» (34.2)



***Aphidecta oblitterata***

**Coccinelle de l'épicéa**



3,3 - 5 mm

34B. Fond des élytres rouge-orange

▶ 35

**35A.** Pronotum présentant au moins 9 taches noires (35.1), élytres présentant généralement un liseré périphérique blanc marqué souvent de chaque côté par 2 taches noires (35.2)



***Harmonia quadripunctata***

**Coccinelle des pins**



5 - 7,5 mm

**35B.** Pronotum présentant moins de 9 taches noires

▶ 36

**36A.** Taille comprise entre 3 et 5 mm (36.1)



***Adalia decempunctata***

**Adalie à 10 points**

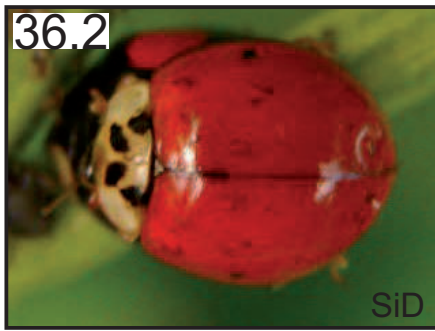


3,5 - 5,5 mm



p 78

**36B.** Taille comprise entre 5 et 8 mm (36.2, 36.3)



***Harmonia axyridis***

***Coccinelle asiatique***



4,9 - 8,2 mm



p 79-80

▶ **37A.** Élytres marron clair, rouges, ou orange, à taches claires (blanches à jaunes) à contour plus ou moins net

▶ 38

▶ **37B.** Élytres marron clair, rouges ou orange, à taches noires

▶ 48

▶ **38A.** Pronotum clair à taches noires

▶ 39

▶ **38B.** Pronotum brun, rouge, orange ou jaune, à taches claires

▶ 41

▶ **39A.** Coccinelle de grande taille, dessin du pronotum caractéristique (39.1)



***Anatis ocellata***

**Coccinelle ocellée**



7,5 - 9 mm

39B. Coccinelle de plus petite taille, pronotum différent

40

40A. Pronotum présentant au moins 9 taches noires (40.1), élytres présentant généralement un liseré périphérique blanc marqué souvent de chaque côté par 2 taches noires (40.2)



***Harmonia quadripunctata***

**Coccinelle des pins**



5 - 7,5 mm

40B. Pronotum présentant moins de 9 taches noires (35.3, 35.4)





## *Adalia decempunctata*

**Adalie à 10 points**



3,5 - 5,5 mm



p 78

41A. Taches des élytres de forme irrégulière, en forme de stries



## *Myzia oblongoguttata*

**Coccinelle zébrée**



6 - 8,5 mm



41B. Taches des élytres différentes

▶ 42

42A. Taches scutellaires de forme typique, en virgules inversées (42.1)



***Myrrha octodecimguttata***

***Coccinelle des cimes***



3,5 - 5,5 mm

42B. Taches scutellaires de forme différente ou absente

▶ 43

43A. Nombre de taches sur les élytres égal ou inférieur à 12

▶ 44

43B. Nombre de taches sur les élytres supérieur à 12

▶ 45

44A. Nombre total de taches sur les élytres égal à 10 (44.1)



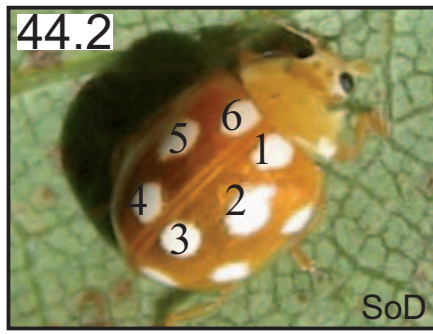
***Calvia decemguttata***

***Calvia à 10 points blancs***



4,5 - 7 mm

44B. Nombre total de taches sur les élytres égal à 12, dont 6 disposées en anneau (44.2)



***Vibidia duodecimguttata***

**Petite coccinelle orange**



3,1 - 4,9 mm

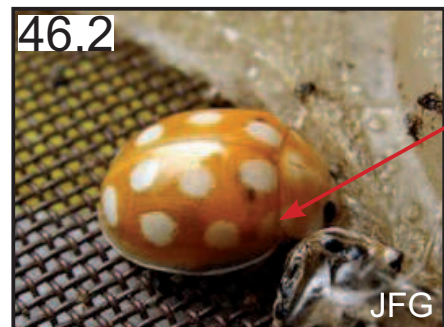
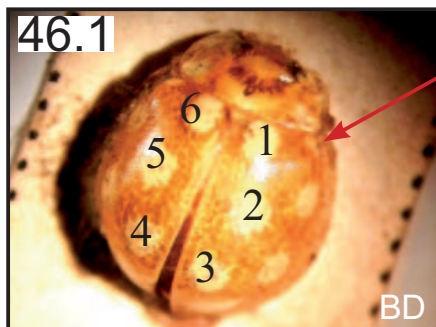
45A. Nombre de taches sur l'ensemble des élytres égal à 14

▶ 46

45B. Nombre de taches sur l'ensemble des élytres supérieur à 14

▶ 47

46A. Présence d'une tache dans le coude de l'élytre et présence de 6 taches disposées en anneau sur les élytres (46.1, 46.2)



***Calvia quinqueguttata***

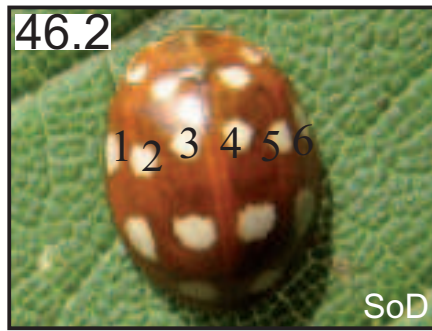


5 - 6 mm



/

46B. Absence d'une tache dans le coude de l'élytre, présence de 6 taches alignées sur les élytres



***Calvia quatuordecimguttata***  
**Coccinelle à 14 points blancs**



4 - 6 mm

**47A.** Nombre de taches sur les élytres égal à 16, bord des élytres et du pronotum translucide (47.1)



***Halyzia sedecimguttata***  
**Grande coccinelle orange**



5 - 7 mm

**47B.** Nombre de taches sur les élytres égal à 20, pronotum présentant un motif rappelant un «M» barré



## *Sospita vigintiguttata*

Coccinelle de l'aulne



4,7 - 6,1 mm



▶ **48A.** Fond du pronotum blanc, marron à orangé

▶ 49

▶ **48B.** Fond du pronotum noir

▶ 55

▶ **49A.** Pronotum marron à orangé, présence de poils sur les élytres

▶ 50

▶ **49B.** Pronotum blanc à beige, absence de poils sur les élytres

▶ 52

▶ **50A.** Grande taille, présence de 11 taches sur l'ensemble des élytres (47.1)



## *Henosepilachna argus*

Coccinelle de la bryone



5 - 7 mm

▶ **50B.** Petite taille, nombre de taches sur les élytres variable

▶ 51



**51A.** Taille comprise entre 3 et 4 mm, fond des élytres rouge-orangé à coloration noire variable (51.1, 51.2)



***Subcoccinella vigintiquatuorpunktata***  
**Coccinelle à 24 points**



**3 - 4 mm**

**51B.** Taille comprise entre 2.5 et 3.5 mm, fond des élytres rouge à coloration noire très variable (51.3, 51.4)



***Rodalia cardinalis***



**2,5 - 3,5 mm**



/

**52A.** Corps de forme allongée, plat, bords extérieurs des élytres parallèles, fond des élytres orange clair, rose ou beige à 17 à 19 taches noires (52.1)



***Anisosticta novemdecimpunctata***  
**Coccinelle des roseaux**



2,8 - 4 mm

52B. Corps de forme ovale, non plat, bords des élytres non parallèles

53

53A. Pronotum présentant au moins 9 taches noires (53.1), élytres présentant généralement un liseré périphérique blanc marqué souvent de chaque côté par 2 taches noires, nombre de taches sur les élytres variable (53.2)



***Harmonia quadripunctata***  
**Coccinelle des pins**



5 - 7,5 mm

53B. Pronotum présentant un motif différent ou moins de 9 taches noires

54

54A. Taille comprise entre 3 et 5 mm (54.1, 54.2)



***Adalia decempunctata***

**Adalie à 10 points**



3,5 - 5,5 mm



p 78

54B. Taille comprise entre 5 et 8 mm (54.3, 54.4, 54.5)



***Harmonia axyridis***

**Coccinelle asiatique**



4,9 - 8,2 mm



p 79-80

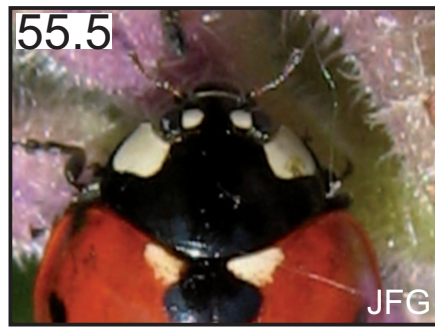
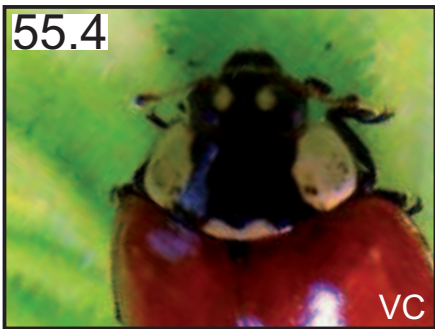
55A. Pronotum présentant une ligne claire passant derrière la tête (55.1, 55.2, 55.3)





▶ 56

▶ **55B.** Pronotum ne présentant pas une ligne claire passant derrière la tête (55.4, 55.5, 55.6)



▶ 61

▶ **56A.** Pronotum noir présentant deux points blancs et une échancrure (56.1) ou trois échancrures (56.2). L'échancrure est parfois peu visible (56.3)



***Hippodamia variegata***

**Coccinelle des friche**



3 - 6,4 mm

▶ **56B.** Motifs du pronotum différents

▶ 57

▶ **57A.** Coccinelle de grande taille, dessin du pronotum caractéristique (57.1)



***Anatis ocellata***

**Coccinelle ocellée**



**7,5 - 9 mm**

▶ **57B.** Coccinelle de plus petite taille, pronotum différent

▶ 58

▶ **58A.** Angles antérieurs du pronotum clair, relié par une fine ligne claire

▶ 59

▶ **58B.** Marge claire sur 3 des 4 côtés du pronotum

▶ 60

▶ **59A. Pronotum présentant souvent une échancrure (52.1), tache médiane de l'élytre déportée vers l'arrière (59.2), tache touchant le bord de l'élytre dans sa moitié antérieure (quand elle existe) (59.2)**





## *Ceratomegilla undecimnotata*

/



5 - 7 mm



**59B.** Tache médiane de l'élytre positionnée au milieu, forme très bombée (59.3). Les 4 épimères généralement blanches



## *Coccinella magnifica*

**Coccinelle éclatante**



5,5 - 8 mm



p 79-80

**60A.** La bordure claire du pronotum est ornée de deux points (60.1), ceux-ci parfois fusionnés avec la plage noire centrale (60.2)



***Hippodamia tredecimpunctata***

**Coccinelle à 13 points**



5 - 7 mm

▶ **60B.** La bordure claire est simple (60.3)



***Hippodamia septemmaculata***

**Coccinelle à 14 points blancs**



5,5 - 7 mm

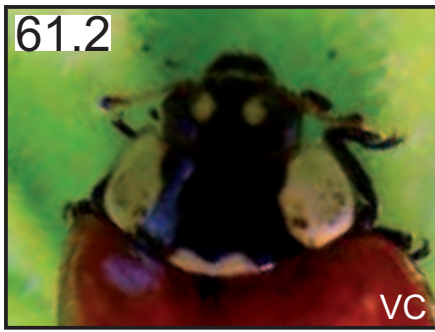


▶ **61A.** Présence de taches claires dans les angles antérieurs du pronotum (61.1)



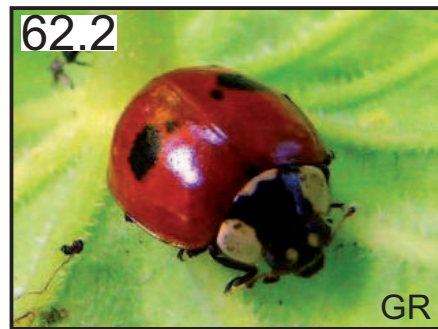
▶ 63

▶ **61B.** Présence de taches claires sur les bordures latérales du pronotum (61.2, 62.3)



▶ 62

▶ **62A.** Petite taille, de 3 à 5 mm (60.1, 60.2)



***Adalia decempunctata***

***Adalie à 2 points***



3,5 - 5,5 mm

p 77

▶ **62B.** Grande taille, de 5 à 8 mm (62.3, 62.4, 62.5)



## *Harmonia axyridis*



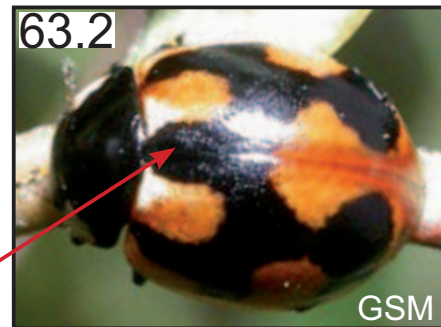
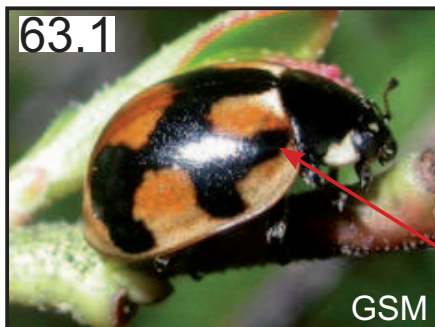
4,9 - 8,2 mm



p 79-80

## *Coccinelle asiatique*

**63A.** Présence d'une tache allongée dans le coude de l'élytre (63.1), tache scutellaire allongée (63.2)



## *Coccinella hieroglyphica*

## *Coccinelle à hiéroglyphe*



3 - 5 mm



**63B.** Motifs élytraux différents

▶ 64

**64A.** Élytres présentant de 9 à 11 taches

▶ 65

**64B.** Élytres présentant de 5 à 7 taches

▶ 68

**65A.** Élytres présentant 9 taches

▶ 66

65B. Élytres présentant 11 taches (65.1, 65.2)



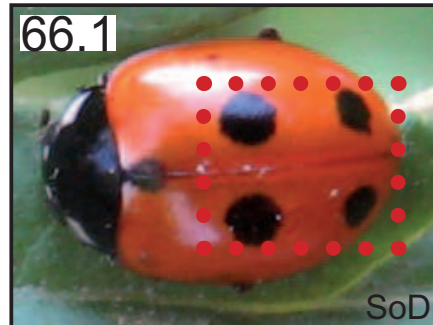
***Coccinella undecimpunctata***

**Coccinelle à 11 points**



3,5 - 6,5 mm

66A. 2 paires de taches de part et d'autre de la suture élytrale forment un carré (66.1)



***Coccinella undecimpunctata***

**Coccinelle à 11 points**



3,5 - 6,5 mm

66B. Critères non réunis

▶ 67



67A. Coccinelle de petite taille, présence généralement 5 taches sur les élytres (64.1). Espèce pionnière thermophile



### *Coccinella quinquepunctata*

**Coccinelle à 5 points**



3,5 - 5 mm



67B. Coccinelle de grande taille, présence de 7 taches sur les élytres

68

68A. Forme du corps bombée (68.1, 68.2), bord de l'élytre finement développé de manière identique sur tout le long, les 4 épimères sont blanches



### *Coccinella magnifica*

**Coccinelle éclatante**



5,5 - 8 mm



p 79-80

**68B.** Forme du corps effilé (68.3, 68.4), bord de l'élytre très développé à l'avant, les 2 épimères antérieures sont blanches (parfois les postérieures aussi) (68.5)



***Coccinella septempunctata***

**Coccinelle à 7 points**



**5 - 8 mm**

Les *Coccidulinae* correspondent à des coccinelles s'écartant de l'image traditionnelle que l'on peut s'en faire. En effet les taches, quand elles existent, se limitent souvent à de vagues motifs peu nets. Les élytres sont couverts de poils et le corps présente généralement une forme allongée.

Les antennes, plus longues que la longueur de la tête sont un bon critère de reconnaissance.

De nombreux coléoptères s'apparentent à cette sous-famille, le recours à la loupe x10 permet généralement de dégager les critères propres aux coccinelles, à savoir les palpes labiaux de forme triangulaire.

Bien que souvent boudées par les naturalistes, cette sous-famille regroupe pourtant des espèces communes comme les *Rhyzobius*.

Le genre *Coccidula* est lié aux zones humides et peut ainsi s'avérer être des indicateurs écologiques. *Coccidula scutellata* pourrait, à ce titre, en être un bon exemple de qualité écologique.

Enfin c'est dans cette sous-famille que se retrouveront quelques espèces exotiques pour certaines non encore trouvées en région, et donc à rechercher !

# Partie 2 : pages 49 à 52

Coccinelle de plus de 2,5 mm, élytres recouverts de poils, et antennes longues par rapport à la taille de la tête.

**69A.** Fond des élytres orange à rouge ou jaunâtre à marron, à motif foncé plus ou moins étendu

▷ 70

**69B.** Fond des élytres noir uniforme

▷ 75

**70A.** Élytres et pronotum orangé-rouge, corps allongé (70.1, 70.2)



▷ 71

**70B.** Élytres et pronotum beiges, marron, à motif foncé variable, corps ovale



▷ 72

**71A.** Corps rougeâtre, absence de tache foncée nette sur les élytres (71.1)



***Coccidula rufa***

**Coccidule des marais**



2,5 - 3 mm

71B. Corps orangé, présence de 5 taches foncées nettes sur les élytres (71.2, 71.3)



***Coccidula scutellata***

**Coccidule tachetée**



2,5 - 3 mm

72A. Présence de taches foncées sur les élytres

▷ 73

72B. Absence de taches foncées sur les élytres

▷ 74



**73A.** Élytres à motif foncé complexe, espèce arboricole (73.1, 73.2)



***Rhyzobius chrysomeloides***

**Rhyzobie des arbres**



**2,5 - 3,5 mm**

**73B.** Élytres à motif foncé plus simple, espèce vivant dans les hautes herbes (73.3)



***Rhyzobius litura***

**Rhyzobie des friches**



**2,5 - 3,5 mm**

**74A.** Individu trouvé dans les arbres

***Rhyzobius cf chrysomeloides***

**Rhyzobie cf des arbres**



**2,5 - 3,5 mm**

74B. Individu trouvé dans les hautes herbes

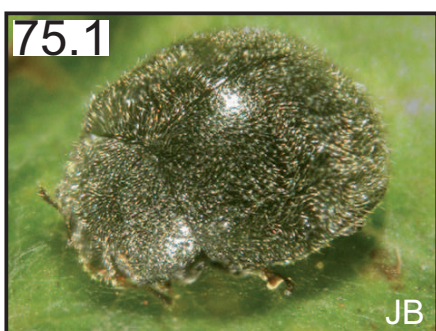
***Rhyzobius cf litura***

***Rhyzobie cf des friches***



2,5 - 3,5 mm

75A. Pronotum de couleur noire et face ventrale jaune à rouge (75.1, 75.2)

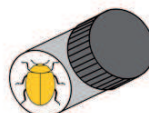


***Lindorus forestieri***

/



2,6 - 3,7 mm



75B. pi  e 2,5 - 3 mm à quatre

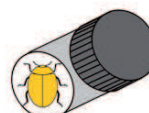


***Lindorus lophantae***

/



2,6 - 3,7 mm



Les scymninae constituent une des 6 sous-familles de coccinellidae présentes en région.

Loin de l'image traditionnelle qu'on peut se faire des coccinelles, les représentants de cette sous-famille représentent une réelle originalité.

Recouverts de poils sur les élytres et le pronotum, de taille souvent comprise entre 1 et 3 mm, ils restent un réel challenge à l'identification et c'est bien souvent armé d'une loupe binoculaire qu'il devient possible de les identifier. Peu connus du grand public (l'absence de nom français en est la claire représentation), ils constituent pourtant d'importants indicateurs de milieu et plusieurs espèces sont étroitement liées à des habitats très particuliers.

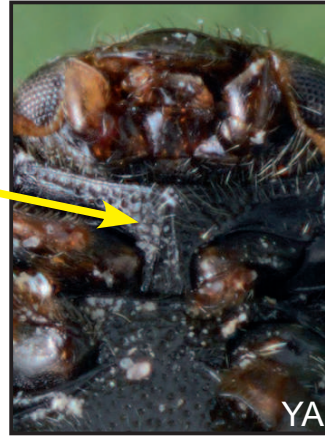
L'outil de base utilisé pour l'identification des Scymninae est une clé réalisée par JM Gourreau, le principe consiste à s'intéresser d'abord à la face ventrale afin d'identifier, par certains critères précis, le genre, puis de continuer l'identification jusqu'à l'espèce (voire la sous-espèce ou la forme) par la face dorsale.

Afin de ne pas recourir systématiquement à la loupe bino (non transportable sur le terrain) nous avons choisi de nous baser sur des critères de la face dorsale (les critères de la face ventrale s'avèrent quand même parfois indispensables pour séparer des espèces proches), la clé mise en place par Johan Bogaert, collègue et ami flamand, passionné de ces insectes, nous a grandement inspiré pour la réalisation de cette clé (petit remerciement au passage à Bart Bollengier pour sa traduction).

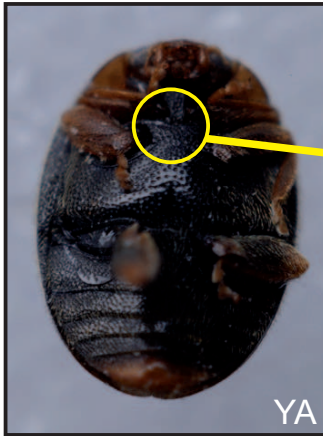
Les critères se portent surtout sur la forme du corps, la disposition des poils, la couleur des élytres et les taches élytrales. Le recours à la loupe x10 voire x20 reste évidemment indispensable !

La face ventrale, offrant de bons critères pour séparer certaines espèces, sera surtout observée sur deux zones :

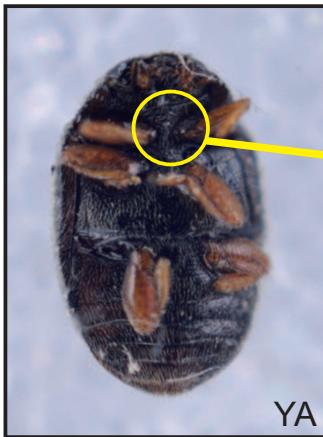
- le prosternum, cette zone comprise entre les pattes antérieures peut être lisse ou être surmontée d'une carène (deux arêtes longitudinales sinueuses réunis par leur extrémité, formant ainsi un « U »). Typiquement, le prosternum est lisse chez le genre *Nephus* et caréné chez les genres *Pullus* et *Scymnus*, sa morphologie peut être également particulière chez d'autres genre comme chez *Stethorus*, *Cryptolaemus* ou *Clitostethus* (critère non repris dans cette clé).



Prosternum caréné de *Scymnus (Scymnus) apetzii*



Prosternum caréné de *Scymnus (Pullus) auritus*



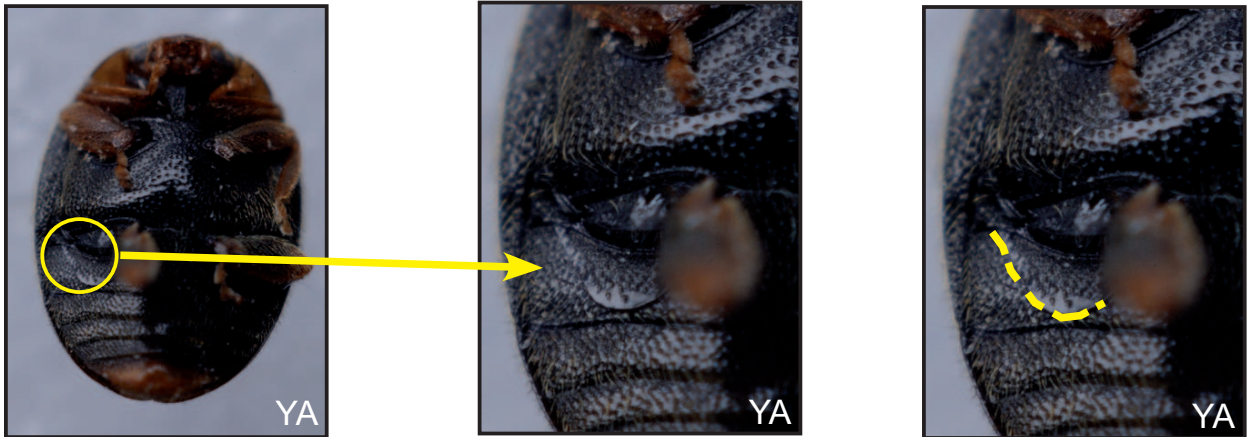
Prosternum non caréné de *Nephus (Nephus) redtenbacheri*



Prosternum prolongé vers l'avant de *Cryptolaemus montroussieri*



- Les lignes fémorales abdominales : juste au dessous des pattes postérieures, sur le premier segment abdominal se trouvent deux lignes (une de chaque côté) ces lignes décrivent un arc de cercle. Ces lignes se dirigent vers le bord externe du corps, on parle alors de lignes fémorales abdominales complètes lorsqu'elles touchent le bord extérieur et de lignes fémorales abdominales incomplètes lorsqu'elles s'estompent avant d'avoir atteint le bord. Ce critère permet entre autre de séparer le sous genre *Scymnus* (lignes fémorales abdominales incomplètes) des sous genre *Pullus*, *Neopllus* et *Parapullus* (lignes fémorales abdominales complètes).



Lignes fémorales abdominales complètes chez *Scymnus (Pullus) auritus*



Lignes fémorales abdominales incomplètes chez *Scymnus (Scymnus) apetzi*

La sous-famille des *Scymninae* passe pour être la plus difficile à identifier de toute la famille des *Coccinellidae* et sans doute l'une des plus ardues de tous les coléoptères.


Cette clé constitue donc une première approche des *Scymninae* pour les amateurs mais ne constitue en rien une clé fiable à 100% (de nombreuses formes ne sont pas reprises dans cette clé, qui serait alors devenues extrêmement plus complexe et demanderait parfois le recours à la dissection des pièces reproductrices !). Les critères exposés ci-dessus peuvent alors devenir une aide dans l'identification.

C'est également pour cela que la quasi-totalité des représentants sont soumis à validation et qu'il est bon de transmettre les individus (voire les photos d'excellente qualité (recto-verso, profil)) pour confirmation.



# Partie 3 : pages 59 à 74

Coccinelle de plus de 2,5 mm, élytres recouverts de poils, et antennes longues par rapport à la taille de la tête.

**75A.** Très petite taille (moins de 2 mm), motif typique en forme de fer à cheval sur les élytres  (75.1, 75.2)



## *Clithostethus arcuatus*



1,2 - 1,5 mm



/

**75B.** Critères non réunis

▶ 75

**75A.** Fond des élytres de couleur brun clair

▶ 76

**75B.** Fond des élytres de couleur brun foncé ou noire, avec ou sans tache

▶ 77

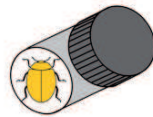
**76A.** Lignes fémorales complètes 

## *Scymnus (Pullus) impexus*

/



2,2 - 3 mm



76B. Ligne fémorales incomplètes  (76.1)

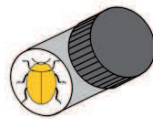


## *Scymnus (Parapullus) abietis*

/




2,2 - 3 mm



77A. Corps (élytres, pronotum et tête) entièrement noir

▷ 78

77B. Élytres, tête et pronotum de couleur différente (attention, parfois il peut s'agir d'une bande rougeâtre fine au bord des élytres ou du pronotum) 

▷ 81

78A. Très petite taille, de 1 à 1,5 mm

▷ 79

78B. Taille plus grande, de 2 à 2,8 mm

▷ 80

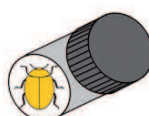
**79A.** Corps subsphérique, pubescence des élytres blanchâtre à grisâtre dirigée sur toute la longueur des élytres d'avant en arrière  (79.1)



***Stethorus pusillus***



1 - 1,5 mm



/

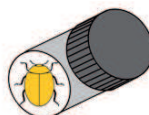
**79B.** Corps ovale, pubescence des élytres cendrée dirigée, dans la partie postérieure de l'élytres, vers l'extérieur




***Scymnus (Neopullus) ater***



1 - 1,5 mm



/

**80A.** Corps entièrement noir, à l'exception des tarse et antennes de couleur brun rouge foncé  (80.1)

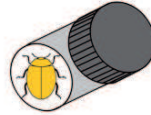


***Scymnus (Scymnus) nigrinus***

/



2 - 2,8 mm



**80B.** Corps entièrement noir, à l'exception des pattes de couleur jaune à rouge orange (base des fémurs de couleur noire), antennes jaune rougeâtre (80.2) 🔍

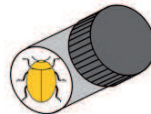


***Scymnus (Scymnus) rubromaculatus* - femelle**

/



1,8 - 2,3 mm



**81A.** Pronotum présentant deux couleurs bien marquées : rouge et noir 🔍 ▶ 82

**81B.** Pronotum à dominante noire avec parfois de petites teintes rouges à l'avant ou sur les côtés 🔍 ▶ 85

82A. Large tache rougeâtre bien visible à l'extrémité postérieure des élytres

83

82B. Liseré rouge à l'extrémité postérieure des élytres

84

83A. Limite avec la tache rouge postérieure des élytres floue (83.1), les deux derniers segments postérieurs de la face ventrale sont rouges (83.2), petite taille. Pronotum clairement bicolore chez le mâle (83.1)

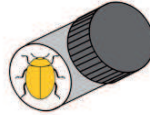


### *Scymnus (Neopullus) haemorrhoidalis*

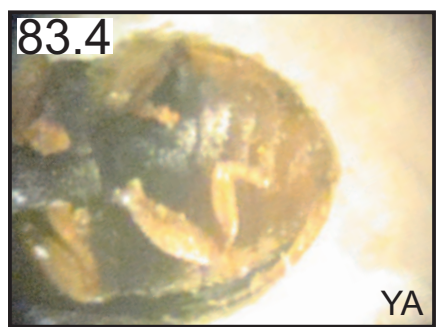
/



1,5 - 2,3 mm



83B. Limite avec la tache rouge postérieure des élytres nette et ondulée (83.3), les quatre derniers segments postérieurs de la face ventrale sont rouges (83.4), taille plus grande. Pronotum clairement bicolore chez le mâle (83.1)

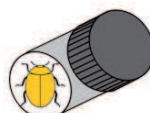


### *Scymnus (Pullus) ferrugatus*

/



2,5 - 3 mm





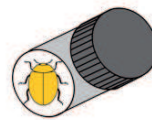
84A. Liseré extrêmement fin rouge à l'extrémité des élytres 🔍 et lignes fémorales abdominales incomplètes 🧐 (84.1)



***Scymnus (Scymnus) rubromaculatus* - mâle** /



1,8 - 2,3 mm



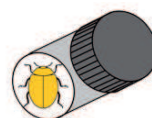
84B. Liseré formant une bordure distincte de couleur rouge à l'extrémité des élytres 🔍 et lignes fémorales abdominales complètes 🧐 (84.2)



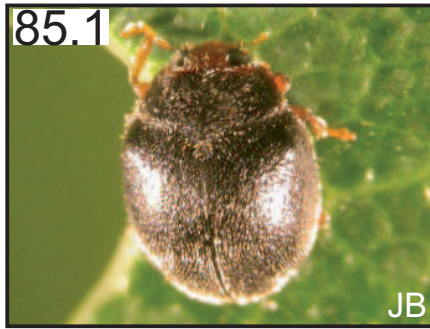
***Pullus (Pullus) auritus* - mâle** /



2 - 2,5 mm



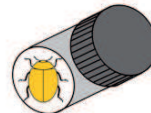
85A. Précence d'une bordure rouge à l'extrémité des élytres 🧐 (85.1)



***Pullus (Pullus) auritus* - femelle** /



2 - 2,5 mm



85B. Présence de taches sur les élytres

86

86A. Présence d'une tache rouge orange par élytre, occupant moins de la moitié de l'élytre et ne touchant pas la bordure de l'élytre

87

86B. Présence d'une tache rouge orange par élytre, occupant plus de la moitié de l'élytre, ou tache plus petite que la moitié de l'élytre mais touchant la bordure de l'élytre

92

87A. La tache se situe dans la moitié postérieure de l'élytre (87.1)



88

87B. La tache se situe dans la moitié antérieure de l'élytre (87.2)



▶ 89

▶ **88A.** Taches grandes et irrégulières (88.1)

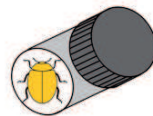


***Nephus (bipunctatus) bipunctatus***

/



1,3 - 2 mm



▶ **88B.** Taches plus petites et plus régulières

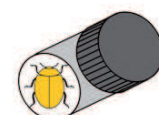



***Nephus (bipunctatus) bisignatus***

/



1,3 - 2 mm



**89A.** Pilosité élytrale d'aspect «poussièreuse»  , taches élytrales peu étendues (89.1)

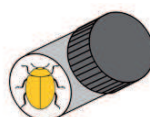


***Scymnus (Scymnus) apetzi***

/



2 - 3 mm



**89B.** Taches élytrales plus étendues

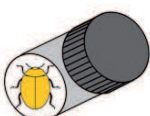


***Scymnus (Scymnus) pallipediformis***

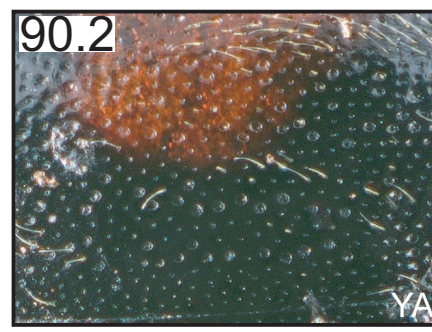
/



2 - 3 mm



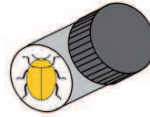
**90A.** Ponctuation élytrale sans ordre apparent (90.1, 90.2) 



### *Scymnus (Scymnus) frontalis*




2 - 3 mm

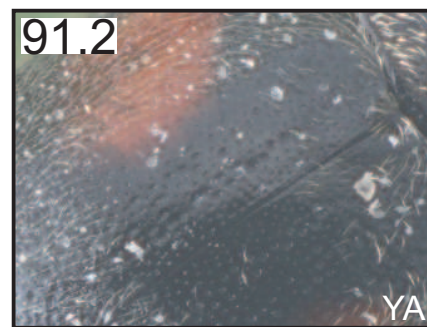


/

90B. Ponctuation élytrale avec un ordre apparent

91

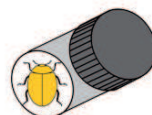
91A. Alternance très nette, à partir de la suture élytrale, de 2 à 3 lignes verticales de petits points puis de 2 lignes de gros points puis 2 lignes de de gros points etc  (95.1, 95.2)




### *Scymnus (Scymnus) mimulus*



2,8 - 3,1 mm



/

91B. Les rangées de gros points ne sont pas si nettement dessinées, seuls quelques points alignés verticalement forment des lignes interrompues par les points de la ponctuation fondamentale  (91.3)



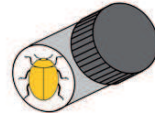


***Scymnus (Scymnus) rufipes***

/



2 - 3,3 mm



▶ **92A.** Présence d'une grosse tache rougeâtre par élytre

▶ 93

▶ **92B.** Présence de deux taches rougeâtre par élytre

▶ 97

▶ **93A.** Tache de forme triangulaire, touchant le bord latéral de l'élytre (97.1, 97.2)



***Scymnus (Scymnus) interruptus***

/



1,5 - 2,2 mm



▶ **93B.** Tache de forme non triangulaire et présente sur toute la longueur de l'élytre (touchant ou non le bord latéral)

▶ 94

▶ **94A.** La tache ne touche pas le bord latéral de l'élytre et a une forme de cacahuète 🔍

▶ 95

▶ **94B.** La tache touche le bord latéral de l'élytre 🔍

▶ 96

▶ **95A.** Antennes et pièces buccales de couleur jaune brun 🔬 (95.1)

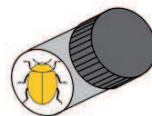


### *Nephus (Nephus) redtenbacheri*

/



1,3 - 1,8 mm



▶ **95B.** Antennes et pièces buccales de couleur rouge ; 🔬 individu vivant dans les zones estuariennes sur le Lilas de mer *Limonium vulgare*

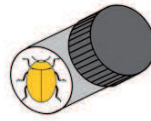




## *Nephus (Nephus) limonii*

/



1,3 - 1,8 mm



**96A.** Le bord interne de la tache est net  ; la pubescence élytrale est grossière et rude  ; la forme du corps est plus ou moins arrondie vue de profil (96.1)

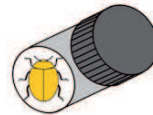




## *Scymnus (Pullus) suturalis*

/



1,5 - 2,3 mm



**96B.** Le bord interne de la tache est floue  ; la pubescence élytrale est très tourbillonnée  ; la forme du corps est bombée vue de profil (96.2)

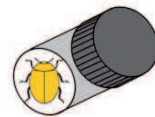



## *Scymnus (Neopullus) limbatus*

/



1,4 - 2 mm



**97A.** Prosternum non caréné  ; petite taille (1,5 à 2 mm) (97.1, 97.2)

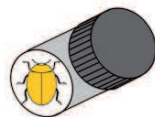


## *Nephus (Nephus) quadrimaculatus*

/



1,5 - 2 mm



**97B.** Prosternum caréné ; taille plus grande (2 à 2,5 mm)

▶ 98

**98A.** Lignes fémorales complètes  (98.1)

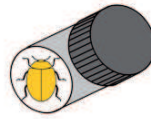


## *Scymnus (Pullus) subvillosus*

|



1,9 - 2,5 mm



**98B.** Lignes fémorales abdominales incomplètes



▶ 89



# Liste des espèces citées

## Espèces connues en région (sauf exotiques, depuis 2006) : 44

<i>Adalia bipunctata</i> (Linnaeus, 1758)	Adalie à deux points
<i>Adalia decempunctata</i> (Linnaeus, 1758)	Adalie à dix points
<i>Anatis ocellata</i> (Linnaeus, 1758)	Coccinelle ocellée
<i>Anisosticta novemdecimpunctata</i> (Linnaeus, 1758)	Coccinelle des roseaux
<i>Aphidecta oblitterata</i> (Linnaeus, 1758)	Coccinelle de l'épicea
<i>Calvia decemguttata</i> (Linnaeus, 1758)	Calvia à dix points blancs
<i>Calvia quatuordecimguttata</i> (Linnaeus, 1758)	Calvia à quatorze points blancs
<i>Chilocorus bipustulatus</i> (Linnaeus, 1758)	Coccinelle des landes
<i>Chilocorus renipustulatus</i> (Scriba, 1790)	Coccinelle des saules
<i>Clitostethus arcuatus</i> (Rossi, 1794)	/
<i>Coccidula rufa</i> (Herbst, 1783)	Coccidule des marais
<i>Coccidula scutellata</i> (Herbst, 1783)	Coccidule tachetée
<i>Coccinella septempunctata</i> (Linnaeus, 1758)	Coccinelle à sept points
<i>Coccinella quinquepunctata</i> (Linnaeus, 1758)	Coccinelle à cinq points
<i>Coccinella undecimpunctata</i> (Linnaeus, 1758)	Coccinelle à onze points
<i>Exochomus quadripustulatus</i> (Linnaeus, 1758)	Coccinelle à virgule
<i>Halyzia sedecimguttata</i> (Linnaeus, 1758)	Grande coccinelle orange
<i>Harmonia quadripunctata</i> (Pontoppidan, 1763)	Coccinelle des pins
<i>Henosepilachna argus</i> (Geoffroy, 1762)	Coccinelle de la bryone
<i>Hippodamia tredecimpunctata</i> (Linnaeus, 1758)	Coccinelle à treize points
<i>Hippodamia variegata</i> (Goeze, 1777)	Coccinelle des friches
<i>Myrrha octodecimguttata</i> (Linnaeus, 1758)	Coccinelle des cimes
<i>Nephus (Nephus) redtenbacheri</i> (Mulsant, 1846)	/
<i>Oenopia conglobata</i> (Linnaeus, 1758)	Coccinelle rose
<i>Platynaspis luteorubra</i> (Goeze, 1777)	Coccinelle fulgurante
<i>Propylea quatuordecimpunctata</i> (Linnaeus, 1758)	Coccinelle à échiquier
<i>Psyllobora vigintiduopunctata</i> (Linnaeus, 1758)	Coccinelle à vingt-deux points
<i>Scymnus (Pullus) auritus</i> (Thunberg, 1795)	/
<i>Scymnus (Pullus) ferrugatus</i> (Moll, 1785)	/
<i>Scymnus (Neopullus) limbatus</i> (Stephens, 1831)	/
<i>Scymnus (Pullus) suturalis</i> (Thunberg, 1795)	/
<i>Scymnus (Neopullus) haemorrhoidalis</i> (Herbst, 1797)	/
<i>Rhyzobius chrysomeloides</i> (Herbst, 1792)	Rhyzobie des arbres
<i>Rhyzobius litura</i> (Fabricius, 1787)	Rhyzobie des friches
<i>Scymnus (Scymnus) apetzi</i> Mulsant, 1846	/
<i>Scymnus (Scymnus)</i> (Fabricius, 1787)	/
<i>Scymnus (Scymnus) interruptus</i> (Goeze, 1777)	/
<i>Scymnus (Scymnus) pallipediformis</i> (Günther, 1958)	/
<i>Scymnus (Scymnus) mimulus</i> (Capra & Fürsch, 1967)	/

### Espèces connues en région, suite

*Scymnus (Scymnus) rubromaculatus* (Goeze, 1778) |

*Stethorus pusilus* (Herbst, 1797) |

*Subcoccinella vigintiquatuor punctata* (Linnaeus, 1758) Coccinelle à vingt-quatre points

*Tytthaspis sedecimpunctata* (Linnaeus, 1758) Coccinelle à seize points

*Vibidia duodecim guttata* (Poda, 1761) Petite coccinelle orange

### Espèces exotiques connues en région : 2

*Cryptolaemus montrouzieri* (Mulsant, 1853) |

*Harmonia axyridis* (Pallas, 1773) Coccinelle asiatique

### Espèces connues historiquement en région : 13

*Coccinella hieroglyphica* (Linnaeus, 1758) Coccinelle à hiéroglyphe

*Coccinella magnifica* (Redtenbacher, 1843) Coccinelle éclatante

*Coccinula quatuordecimpustulata* (Linnaeus, 1758) Coccinule

*Parexochomus nigromaculatus* (Goeze, 1777) Coccinelle noire

*Ceratomegilla undecimnotata* (Schneider, 1792) |

*Hyperaspis campestris* (Herbst, 1783) |

*Hyperaspis pseudopustulata* (Mulsant, 1853) |

*Myzia oblongoguttata* (Linnaeus, 1758) Coccinelle zébrée

*Nephus (bipunctatus) bipunctatus* (Kugelann, 1794) |

*Nephus (bipunctatus) bisignatus* (Boheman, 1850) |

*Oenopia lyncea* (Olivier, 1808) |

*Scymnus (Neopullus) ater* (Kugelann, 1797) |

*Scymnus (Scymnus) nigrinus* (Kugelann, 1794) |

### Espèces en périphérie de la région : 12

*Adalia conglomerata* (Linnaeus, 1758) |

*Calvia quindecimguttata* (Fabricius, 1777) |

*Cynegetis impunctata* (Linnaeus, 1758) |

*Hippodamia septemmaculata* (De Geer, 1775) |

*Nephus (Nephus) quadrimaculatus* (Herbst, 1783) |

*Nephus (Nephus) limonii* (Donisthorpe) |

*Oenopia impustulata* (Linnaeus, 1758) |

*Scymnus (Neopullus) ater* (Kugelann, 1794) |

*Nephus (Pullus) impexus* (Mulsant, 1850) |

*Scymnus (Parapullus) abietis* (Paykull, 1798) |

*Scymnus (Scymnus) rufipes* (Fabricius, 1798) |

*Sospita vigintiguttata* (Linnaeus, 1758) Coccinelle de l'aulne

### Espèces exotiques connues en périphérie de région : 3

*Lindorus forestieri* (Mulsant, 1853) |

*Lindorus lophanthae* (Blaisdell, 1892) |

*Rodolia cardinalis* (Mulsant, 1850) |

# Liste des espèces potentielles par milieux

## Zones humides

<i>Anisosticta novemdecimpunctata</i>	Coccinelle des roseaux
<i>Coccidula rufa</i>	Coccidule des marais
<i>Coccidula scutellata</i>	Coccidule tachetée
* <i>Coccinella hieroglyphica</i>	Coccinelle à hiéroglyphe
* <i>Cynegetis impunctata</i>	/
* <i>Hippodamia septemmaculata</i>	/
<i>Hippodamia tredecimpunctata</i>	Coccinelle à treize points
<i>Nephus redtenbacheri</i>	/
<i>Sospita vigintiguttata</i>	Coccinelle de l'aulne

## Conifères

<i>Anatis ocellata</i>	Coccinelle ocellée
<i>Aphidecta oblitterata</i>	Coccinelle de l'épicea
<i>Exochomus quadripustulatus</i>	Coccinelle à virgule
<i>Coccinella undecimpunctata</i>	Coccinelle à onze points
<i>Harmonia quadripunctata</i>	Coccinelle des pins
<i>Myrrha octodecimguttata</i>	Coccinelle des cimes
<i>Myzia oblongoguttata</i>	Coccinelle zébrée
* <i>Pullus impexus</i>	/
<i>Rhyzobius chrysomeloides</i>	Rhyzobie des arbres
<i>Scymnus suturalis</i>	/

## Landes à bruyères

<i>Chilocorus bipustulatus</i>	Coccinelle des landes
<i>Coccinella hieroglyphica</i>	Coccinelle à hiéroglyphe
<i>Parexochomus nigromaculatus</i>	Coccinelle noire

## Milieux divers

<i>Adalia bipunctata</i>	Adalie à deux points
<i>Coccinella septempunctata</i>	Coccinelle à sept points
<i>Harmonia axyridis</i>	Coccinelle asiatique
<i>Propylea quatuordecimpunctata</i>	Coccinelle à échiquier
<i>Psyllobora vigintiduopunctata</i>	Coccinelle à vingt-deux points

# Friches et zones herbacées

<i>Coccinella quinquepunctata</i>	Coccinelle à cinq points
<i>Coccinella undecimpunctata</i>	Coccinelle à onze points
<i>Hippodamia variegata</i>	Coccinelle des friches
<i>Platynaspis luteorubra</i>	Coccinelle fulgurante
<i>Psyllobora vigintiduopunctata</i>	Coccinelle à vingt-deux points
<i>Rhyzobius litura</i>	Rhyzobie des friches
* <i>Scymnus apetzi</i>	/
<i>Subcoccinella vigintiquatuor punctata</i>	Coccinelle à vingt-quatre points
<i>Tytthaspis sedecimpunctata</i>	Coccinelle à seize points

# Arbres et arbustes feuillus

<i>Adalia decempunctata</i>	Adalie à dix points
<i>Exochomus quadripustulatus</i>	Coccinelle à virgule
<i>Calvia decemguttata</i>	Calvia à dix points blancs
<i>Calvia quatuordecimguttata</i>	Calvia à quatorze points blancs
<i>Chilocorus renipustulatus</i>	Coccinelle des saules
<i>Clitostethus arcuatus</i>	/
* <i>Coccinula quatuordecimpustulata</i>	Coccinule
* <i>Cryptolaemus montrouzieri</i>	/
<i>Halyzia sedecimguttata</i>	Grande coccinelle orange
<i>Oenopia conglobata</i>	Coccinelle rose
* <i>Oenopia impustulata</i>	/
* <i>Oenopia lyncea</i>	/
* <i>Pullus sp</i>	/
<i>Rhyzobius chrysomeloides</i>	Rhyzobie des arbres
* <i>Lindorus forestieri</i>	/
* <i>Lindorus lophanthae</i>	/
* <i>Rodolia cardinalis</i>	/
* <i>Scymnus sp</i>	/
* <i>Stethorus pusillus</i>	/
<i>Vibidia duodecimguttata</i>	Petite coccinelle orange

# Autre

<i>Coccinella magnifica</i>	Coccinelle éclatante
<i>Henosepilachna argus</i>	Coccinelle de la bryone

Cette liste ne se veut pas exhaustive et relève les habitats privilégiés des espèces observés sur le terrain. Pour les espèces peu connues (\*), les informations sont issues de la bibliographie.

# Comparaison entre la Coccinelle à 7 points et la Coccinelle écarlate

***Coccinella septempunctata***  
(Linnaeus, 1758)  
**Coccinelle à 7 points**

***Coccinella magnifica***  
(Redtenbacher, 1843)  
**Coccinelle éclatante**

<b>Taille</b>	5 à 8 mm	5 à 8 mm
<b>Taches des élytres</b>	7 à 9 taches de taille régulière	7 à 9 taches dont 5 bien marquées sur le dessus des élytres
<b>Pronotum</b>	2 angles antérieurs blancs ne faisant pas d'incursion pointue ou arrondie dans la partie noire.	2 angles antérieurs blancs faisant une légère incursion arrondie dans la partie noire.
<b>Epimères</b>	2 épimères blancs sous la 1ère paire de pattes. (Parfois 2 autres blanchâtres sous la 3ème paire de pattes.)	2 épimères blancs sous la 1ère paire de pattes. 2 autres blanchâtres sous la 3ème paire de pattes.
<b>Corps</b>	Vu de profil, forme allongée	Vu de profil, forme bombée
<b>Bord de l'élytre</b>	Bord plus développé à l'avant de l'élytre, s'amenuisant à l'arrière.	Bord développé d'avant en arrière de manière régulière.
<b>Milieu de vie</b>	Partout, tous types de milieux à l'exception des dômes de fourmilères.	Liée aux fourmis du genre <i>Rufa</i> , construisant des dômes en forêt ou milieu ouvert.
<b>Répartition régionale</b>	Très commune	Présence historique



*Coccinella septempunctata*

*Coccinella magnifica*

Taches des élytres



GSM

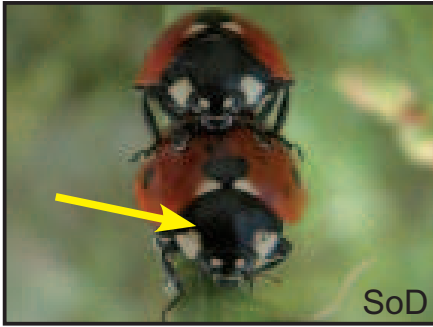


JFG

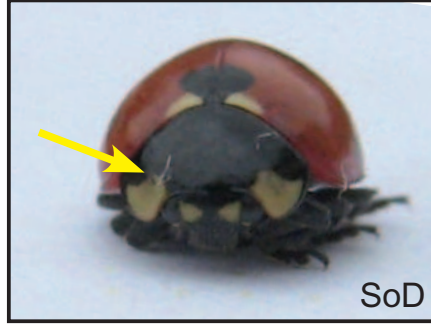


SoD

Pronotum



SoD



SoD



GSM

Epimères



SoD

Epimère antérieur (ici blanc)

Epimère postérieur (ici blanchâtre)



SoD

Epimère antérieur (ici blanc)

Epimère postérieur (ici blanchâtre)

Corps



GSM



SoD

Bord de l'élytre



SoD



GSM

# Espèce variable

## *Adalia 2 punctata* - Adalie à 2 points





# Espèce variable

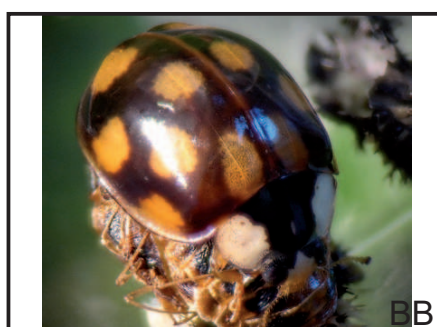
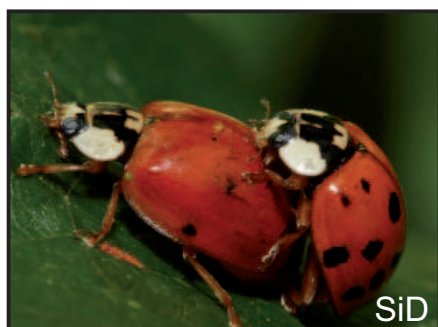
## *Adalia 10 punctata* - Adalie à 10 points



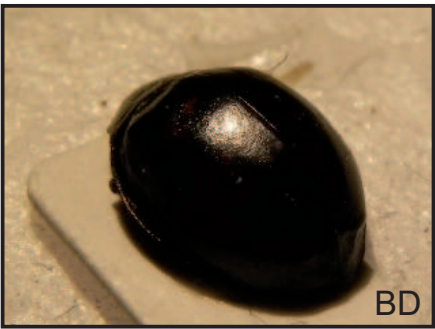
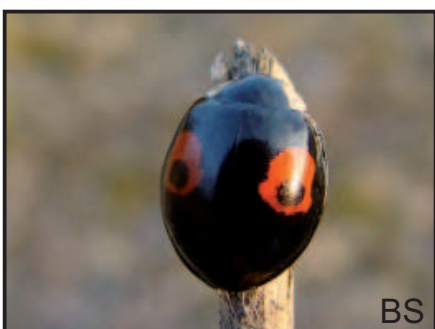
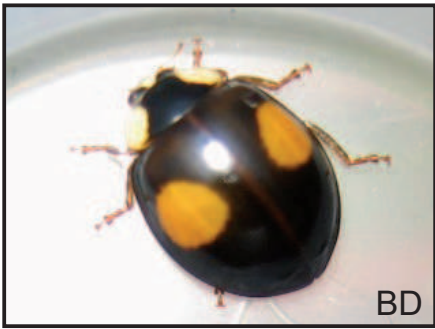


# Espèce variable

## *Harmonia axyridis* - Coccinelle asiatique









# Variabilité occasionnelle

## *Coccinella 7 punctata* - Coccinelle à 7 points



## *Psyllobora 22 punctata* - Coccinelle à 22 points



# Bibliographie

## Ouvrages

- **Baugnée J.Y. & Branquart E.** (2000) *Clef de terrain pour la reconnaissance des principales coccinelles de Wallonie* (Chilocorinae, Coccinellinae & Epilachninae) 42p
- **Bogaert J.** (2011) *Determinatietabel voor kleine lieveheersbeestjes*
- **Coutanceau J.P.** (1993) *Faune des coccinellides du nord de la France* (Coleoptera). Ent. Gall. 4 (4) : 229-233
- **Coutanceau J.P.** (2003) *Catalogue des coléoptères de l'Île-de-France*. Fascicule X : *Coccinellidae* 68p
- **Coutanceau J.P.** (2008) *Catalogue des coléoptères de l'Île-de-France*. Fascicule XII : *Coccinellidae* : addenda, corrigenda et iconographie 67p
- **Dauguet P.** (1949) *Les coccinellini de France*. Entomologie pratique 45p
- **Gourreau J.M.** (1974) *Systématique de la tribu des Scymnini* (Coccinellidae) *Anales de zoologie, écologie animale* 216p
- **Horellou A.** (2001) *Les coccinellinae de la faune de France* 22p
- **lablokoff-Khnzorian S.M.** (1971) *Synopsis des Hyperaspis paléarctiques [col. Coccinellidae]* Ann. Soc. Ent. Fr. : 163-200
- **lablokoff-Khnzorian S.M.** (1982) *Les Coccinelles Coléoptères-Coccinellidae Tribu Coccinellini des régions Paléarctique et Orientale* 568p
- **Le Monnier Y. & Livory A.** (2003) *Une enquête Manche-Nature : Atlas des Coccinelles de la Manche*. Les dossiers de Manche-Nature 206p
- **Mader L.** (1926-1934) *Evidenz der paläarktischen Coccinelliden und ihre Aberrationen in Wort und Bild* 412p

## Sites internet

- <http://stippen.nl/>
- <http://www.kerbtier.de/>
- <http://harmoniaccoccinellidae.jimdo.com/>

# Avertissement :

Ce document est le fruit du travail bénévole de naturalistes passionnés.

Son impression et son utilisation sont libres dès lors qu'elles s'inscrivent dans des activités scientifiques et de loisirs. Il ne peut être édité, vendu ou exploité.

Tous les contenus de ce document sont protégés par la législation sur le droit d'auteur : toute reproduction, extraction totale ou partielle sont interdites sans l'accord des auteurs concernés.

# Note

# Note





# Conclusion

Cette clé a été réalisée par des bénévoles dans le but de faire avancer la connaissance sur les coccinelles du Nord - Pas-de-Calais.

Nous ne pourrons jamais assez remercier toutes les personnes qui ont contribué à ce travail.

La seule chose qui sera demandée en échange est de transmettre vos observations de coccinelles dans la région Nord - Pas-de-Calais et de les faire remonter. Pour ce faire, la meilleure façon est d'utiliser l'outil de saisie mis en place en région : SIRF ([www.sirf.eu](http://www.sirf.eu)).

Vous pouvez également vous rapprocher du coordinateur pour tous renseignements : [brunoderolez@hotmail.fr](mailto:brunoderolez@hotmail.fr)

Toutes les observations sont importantes, même pour des espèces communes!

Plusieurs espèces ne possèdent pas encore de photo dans la clé, ou celles-ci ne sont pas optimales, aussi si vous rencontrez l'une d'elle sur le terrain, merci de penser alors à la prendre en photo afin de nous permettre d'illustrer de mieux en mieux la clé.

Cette clé se veut évolutive et c'est avec vous que cela est possible, n'hésitez donc pas à nous faire part des erreurs pouvant être présentes dans les textes ou des critères que vous jugez mal appropriés.

Vous souhaitant de belles découvertes.

