

See discussions, stats, and author profiles for this publication at: <https://www.researchgate.net/publication/228864189>

Les Chalcididae de Belgique et du Nord de la France (Hymenoptera: Chalcidoidea)

Article

CITATIONS

2

READS

214

3 authors, including:



Alain Pauly

Royal Belgian Institute of Natural Sciences, Brussels, Belgium

104 PUBLICATIONS 1,022 CITATIONS

[SEE PROFILE](#)



Jean-Luc Vago

Société entomologique du Nord de la France

7 PUBLICATIONS 9 CITATIONS

[SEE PROFILE](#)

Some of the authors of this publication are also working on these related projects:



Conservation of pollinator diversity for enhanced climate change resilience [View project](#)



Apport à la connaissance des Hyménoptères de la famille Pteromalidae en France [View project](#)

Les Chalcididae de Belgique et du Nord de la France (Hymenoptera : Chalcidoidea)

par Jérémie de LOMBAERDE^{*}, Alain PAULY^{**} & Jean-Luc VAGO^{***}

Résumé

Cette note rassemble les données sur la répartition des six espèces de la famille des Chalcididae (Hymenoptera : Chalcidoidea) connues de Belgique et du Nord de la France. Des cartes rassemblant ces informations sont fournies.

Mots-clés : Chalcididae, Belgique, Nord de la France, répartition.

Introduction

La famille des Chalcididae est de répartition mondiale, avec près de 1500 espèces décrites (Noyes, 1998), surtout des régions chaudes. En Europe, environ 70 espèces sont connues. Ces insectes sont de plus en plus abondants, en nombre d'espèces et d'individus, lorsqu'on se rapproche du pourtour méditerranéen. En Belgique et dans le Nord de la France, ils sont rarement récoltés, et seules y sont connues six espèces.

Matériel et méthodes

Cette revue de la famille des Chalcididae de Belgique et du Nord de la France est basée sur l'examen de la littérature, des collections de l'Institut royal des Sciences naturelles de Belgique (IRSNB), réalisé par Jérémie de Lombaerde et Alain Pauly, des collections de la Faculté universitaire des Sciences agronomiques de Gembloux (FuSaGx), réalisé par Jean-Luc Vago, et des récoltes effectuées par les auteurs. Pour chaque espèce, sont mentionnés les données de la littérature puis le matériel examiné par les auteurs, ceci pour la Belgique, puis pour le Nord de la France (départements du Nord, du Pas-de-Calais et de la Somme). Les données régionales concernant chaque espèce sont accompagnées d'un bref commentaire sur sa répartition et sa biologie.

* rue E. De Knoop 25/9 B-1140 Bruxelles
e-mail : jeremy_delombaerde@yahoo.fr

** Faculté des Sciences agronomiques, Zoologie générale et appliquée (Prof. Ch. Gaspar), B-5030 Gembloux (Belgique)
e-mail : alain-pauly@brutele.be

*** 433 rue de Landrecies, F-59400 Cambrai (France)
e-mail : jean-luc.vago@wanadoo.fr.

Résultats

Sous-famille des Chalcidinae

Chalcidini

Chalcis sispes (Linnaeus, 1761) (Fig 1 - Carte 1)

Belgique. Belgique (Lameere, 1907)

Matériel examiné. **Belgique** : Coll. Wesmaël, sans localité, 1 ♀ (IRSNB); Coll. Robbys, sans localité, 6 ♂, 2 ♀ (IRSNB). - **Flandre occidentale** : Blankenberghe, 18.VI.1872, 3 ♂ (J. Tosquinet; IRSNB); Heist, 19.VI.1896, 1 ♀ (IRSNB); idem, 1 ♀ (J. Tosquinet; IRSNB); Nieuwport, 5.VIII.1946, 1 ♀ (J. Pasteels; IRSNB); De Panne, 24.VI.1961 (J. Verbeke; IRSNB); St-Idesbald, 12.VI.1937, 3 ♂, 1 ♀ (A. Collart; IRSNB); Uitkerke, Leiemersen, 1.IX.2000, piège Moericke blanc, 1 ♀ (W. Deconinck & A. Pauly; IRSNB); Zevecote, 1 ♂, (J. Tosquinet; IRSNB). - **Flandre orientale** : St-Amandsberg, 15.VII.1942, 1 ♂ (J. Verbeke; IRSNB).

Nord de la France. Nord: Lille-fortifications, 18.VI.1889 (Cavro, 1954); idem, 17.VIII.1892 (Cavro, 1954); Lille, ex-jardin zoologique, 4.VI.1884 (Cavro, 1954); idem, 1.VIII.1884 (Cavro, 1954); Lille-Arbonnoise, 20.VII.1911 (Cavro, 1954); idem, 3.VII.1912 (Cavro, 1954); Armentières, pré Duhem, 22.VII.1903, leg. Van Oye (Cavro, 1954).

L'espèce est largement répandue en Europe, et est connue dans le nord jusqu'en Grande-Bretagne et en Suède. Elle parasite des diptères du Genre *Stratiomya* (Stratiomyiidae) et se rencontre dans les zones marécageuses. Les récoltes ont toutes été réalisées à l'ouest, principalement en Flandre occidentale et dans la région de Lille.

Conura xanthostigma (Dalman, 1820) (Carte 2)

Belgique. Nov. sp.

Matériel examiné. Bruxelles: Uccle (Vivier d'oie), 15.IV.1874, 1 ♂ (J. Tosquinet; IRSNB).

Espèce longtemps connue sous la combinaison *Spilochalcis xanthostigma* (Dalman, 1820). *Spilochalcis* Thomson, 1875, est actuellement considéré comme un sous-genre de *Conura* Spinola, 1837 (Delvare, 1992). Vit en parasite de larves de tenthredes du genre *Arge*. Distribué depuis la Finlande et la Grande-Bretagne jusque dans le nord de l'Italie mais partout très rare.

Brachymeriini

Brachymeria minuta (Linnaeus, 1767) (Fig 2 et 3 - Carte 3)

Belgique. Belgique (Lameere, 1907) - **Flandre occidentale** : Neuve-Eglise (Cavro, 1954). - **Liège** : Beyne, 17.VII.1937 (Leclercq, 1941); idem, 14.VI.1941 (Leclercq, 1941); Loën, 21.VI.1931 (Crèvecoeur & Maréchal, 1933); Martinrive, 19.VI.1929 (Crèvecoeur & Maréchal, 1933).

Matériel examiné. Belgique: sans localité, Coll. Wesmaël, 3 ♂ (IRSNB). - **Flandre occidentale** : Bruges, 2.VII.1874, 2 ♀ (IRSNB); De Panne, VII.1935, 1 ♂, 1 ♀ (A. Crèvecoeur; IRSNB); Dworp, VI.1950, 12 ♂, 1 ♀ (A. Crèvecoeur; IRSNB); Heist, 7.VIII.1872, 1 ♂, 1 ♀ (J. Tosquinet; IRSNB); St Kruis (Sainte Croix), 30.V.1875 (J. Tosquinet; IRSNB) ; Zevecote, 20.VIII.1872, 1 ♀, 8.VIII.1876, 1 ♂ (J. Tosquinet; IRSNB). - **Flandre orientale** : Gand, 11.VIII.1868, 3 ♀ (J. Tosquinet; IRSNB); St Amandsberg (Mont-St-Amand), 18.VIII.1892 (IRSNB). - **Limbourg** : Beverlo, 11.VI.1867, 5 ♀ (J. Tosquinet; IRSNB); Hasselt, 27.VIII.1886, 1 ♂ (J. Tosquinet; IRSNB). - **Bruxelles** : Bruxelles, 1856, 1 ♀ (Coll. Wesmaël; IRSNB); Forest, VIII.1970 (IRSNB); Ixelles, 28.VIII.1888, 1 ♀ (H. Donckier; IRSNB); Laeken, 31.VII.1872, 1 ♀ (De Kempeneer; IRSNB); Stockel, 25.VI.1944, 1 ♂ (A. Crèvecoeur; IRSNB). - **Brabant** : Diest, « Nys », 25.VI.1932, 1 ♂ (A. Crèvecoeur; IRSNB); Herent, VII.1872, 1 ♀ (J. Tosquinet; IRSNB); Melsbroeck, 28.IX.1877, 1 ♀ (H. Donckier; IRSNB); Mont-St-Guibert, 4.VII.1905, 1 ♀ (IRSNB); Overijse, 2 ♀ (G. Séverin; IRSNB). - **Hainaut** : St-Denis, IX.1865, 1 ♀ (J. Tosquinet; IRSNB); Tournai, 7.VIII.1872, 1 ♀ (J. Tosquinet; IRSNB). - **Namur** : Wavreille, VI.1947, 1 ♂ (Fagel; IRSNB). - **Liège** : Comblain-la-Tour, 5.VIII.1937, 1 ♀ (FuSaGx); Beyne, 14.VI.1941, 1 ♀ (FuSaGx); Eben, 23.VIII.1947, 1 ♀ (P. Maréchal; IRSNB); Loën, 21.VI.1936, 1 ♂ (R. Leruth; IRSNB); Marchin, station, 19.VII.1936, 2 ♂ (A. Collart; IRSNB); Montagne-St-Pierre, 29.VII.1947, 2 ♀ (A. Collart; IRSNB); Tilleur, 21.VIII.1950, 1 ♀ (IRSNB); Visé, 2.VIII.1937 (A. Collart; IRSNB). - **Luxembourg** : Arlon, 8.VI.1870, 1 ♀ (J. Tosquinet; IRSNB).

Nord de la France. Nord : Féchain, sur fleur *Petroselinum hortense*, 10.VI.1945, 3 ex. (Cavro, 1954); Lille-fortifications, 21.VIII.1900 (Cavro, 1954); Lille, jardin Vauban, haie Sureau (*Sambucus*), 21.VII.1889 (Cavro, 1954); Marcq-Pont-Rouge, 27.IX.1911, leg. Van Oye (Cavro, 1954). - **Somme** : Dury, bois, 10.IX.1904, leg. Van Oye (Cavro, 1954); Quend-Plage, dunes, ♂, ♀, 4.VIII.1990 (Vago, 1991); Le Hourdel, dunes, 21.VIII.1976, 2 ♂ (Vago, 1981, 1991); Saleux, fauchoir sur *Pinus*, 6.VII.1903 (Cavro, 1954); idem, 8.IX.1904 (Cavro, 1954).

Matériel examiné. **Somme**: Quend-Plage, dunes, ♂, ♀, 4.VIII.1990; Le Hourdel, dunes, 21.VIII.1976, 2♂.

Espèce largement répandue depuis la Finlande et la Grande-Bretagne jusqu'au Bassin méditerranéen. C'est un parasite primaire de larves de diptères Sarcophagidae saprophages ou coprophages, et plus rarement de diptères Tachinidae s'attaquant à des lépidoptères. C'est l'espèce la plus commune dans la région, probablement présente sur l'ensemble du territoire.

Brachymeria tibialis (Walker, 1834) = *Brachymeria intermedia* (Nees, 1834) (Carte 4)

Belgique. Nov. sp.

Matériel examiné. Luxembourg: Torgny, 25.VIII.1954, 3 ♂, 1 ♀ (IRSNB); idem, 25.VIII/5.IX.1954, ex. *Zygaena filipendulae* (Linnaeus), 2 ♂ (FuSaGx).

Nord de la France, Nov. sp.

Matériel examiné. **Pas-de-Calais**: Havrincourt, 13.VIII.2001, 1 ♂ (J.-L. Vago).

Espèce largement répandue dans la région paléarctique, introduite en Amérique du Nord, parasite de chrysalides de lépidoptères de diverses familles. Dans la Région, elle semble localisée dans des stations chaudes du sud.

Sous-famille des Haltichellinae

Haltichellini

Haltichella rufipes (Olivier, 1790) (Carte 5)

Belgique. Belgique (Lameere, 1907 : *Halticella armata* Panz.). Liège : Sy (Crèvecoeur & Maréchal, 1933: *Haltichella bispinosa* Spin.).

Matériel examiné : **Namur** : Denée (Maredsous), 21.IX.1935, 1 ex. (De Hennin leg., Coll. Crèvecoeur; IRSNB); Malonne, 19.VIII.1986, 1 ♀ (D. Voneche leg., FuSaGx).

Nord de la France. Somme : Quend-Plage, 11.VIII.1988, 1 ♂ (Vago, 1991).

Matériel examiné : **Somme**: Quend-Plage, 11.VIII.1988, 1 ♂ (J.-L. Vago).

Espèce largement répandue dans la région paléarctique, au nord jusqu'en Grande-Bretagne et en Suède, mais assez rare. A été obtenue du coléoptère Lagriidae *Lagriia hirta* L.

Belaspidia nigra (Siebold, 1856) = *Belaspidia nigra* Masi, 1927. (carte 6)

Belgique. Liège: Loën, 1 ♂ (Masi, 1927: *Belaspidia nigra* nov. Sp.); Loën (Montagne-St-Pierre), ex. *Apterona hellicoidella crenulella* (Bruand), 9.VII.1926, 1 ♂, « malgré la récolte de nombreux fourreaux pendant plusieurs années, il n'a plus été possible de s'en procurer » (Crèvecoeur & Maréchal, 1933: *Belaspidia nigra* Masi). Belgique (Delvare, Pujade-Villar & Rasplus, 1999).

Matériel examiné : **Liège** : Montagne St-Pierre, 11.VIII.1942, 1 ♀ (IRSNB).

L'espèce est répandue en Europe centrale et méridionale, jusqu'au Moyen-Orient. Parasite de lépidoptères Psychidae du genre *Apterona* Mill. L'exemplaire mentionné par Crèvecoeur & Maréchal (1933) a été décrit en 1927 par Masi sous le nom *Belaspidia nigra* Masi, taxon mis en synonymie avec son homonyme *Belaspidia nigra* (Siebold, 1856) par Delvare *et al.* (1999). La femelle des collections de l'IRSNB confirme la présence de l'espèce dans la région et cette synonymie.

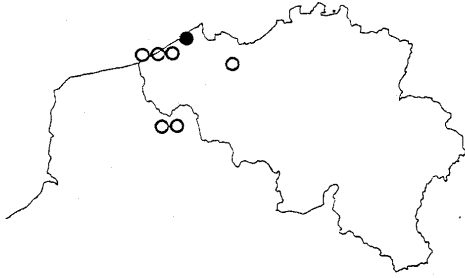
Summary

Data of the six species of family Chalcididae (Hymenoptera: Chalcidoidea) know from Belgium and northern France are listed. That information is presented on maps.

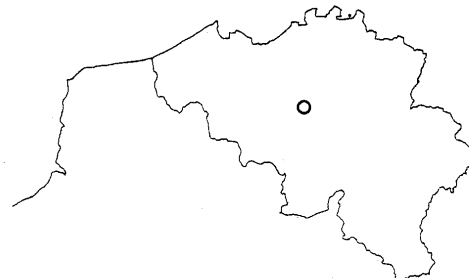
Key words: Chalcididae, Belgium, Northern France, distribution.

Bibliographie

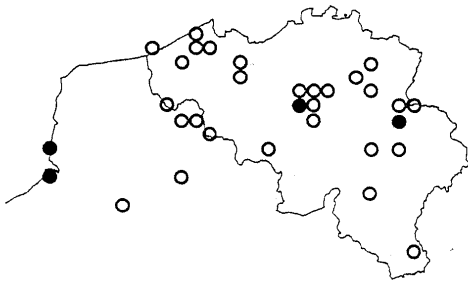
- BOUCEK, Z., 1952.- The first revision of the European species of the family Chalcididae (Hymenoptera). *Sbornik Entomologického oddeleni Narodniho Musea v. Praze*, **27**, Suppl. 1 : 1-108, pls 1-17.
- CREVECOEUR, A. & MARECHAL, P., 1933.- Matériaux pour servir à l'établissement d'un nouveau catalogue des hyménoptères de Belgique. *Bulletin et Annales de la Société royale entomologique de Belgique*, **73** (11): 373-382.
- DELVARE, G., 1992.- A reclassification of the Chalcidini with a checklist of the New World species (Hymenoptera). *Memoirs of the American Entomological Institute*, **53**: 119- 466.
- DELVARE, G., PUJADE-VILLAR, J. & RASPLUS, J.-Y., 1999.- Révision des *Belaspidia* Ouest-Paléarctiques (Hymenoptera : Chalcididae). *Annales de la Société entomologique de France* (N.S.), **35**(3-4): 329-345.
- FERRIERE, Ch & KERRICH, G.J., 1958.- Agaonidae, Leucospidae, Chalcididae, Eucharitidae, Perilampidae, Cleonymidae and Thysanidae. Handbook for the identification of British Insects, vol. VIII part. 2a, Hymenoptera Chalcidoidea, 40 p.
- LAMEERE, A., 1907.- Manuel de la faune de Belgique, III, Insectes supérieurs, Bruxelles 1- 970 [Hyménoptères: 1-347].
- LECLERCQ, J., 1941.- Notes sur les Hyménoptères des environs de Liège. *Bulletin du Musée royal d'Histoire naturelle de Belgique*, **17**(55): 1-10.
- MASI, L., 1927.- Diagnosi di una nuova specie di *Belaspidia*. *Bollettino della Società entomologia Italiana*, **59**: 82-83.
- NIKOLSKAYA, M.N., Chalcididae in MEDVEDEV, G.S., editor-in-chief, 1978.- Keys to the Insects of the European part of the USSR. Volume III: Hymenoptera. Part II (Bethyloidea, Chalcidoidea, Proctotrupeoidea, Ceraphronoidea). *Academy of Sciences of the USSR, Institute of Zoology*, N° 120, Nauka, Leningrad, USSR. (Traduction anglaise, New Delhi, India, 1-1341).
- NOYES, J.S., 1998.- Catalogue of the Chalcidoidea of the World CD-ROM. *Expert Center for Taxonomic Identification*. Amsterdam.
- STEFFAN, J.-R., 1951.- Les espèces françaises d'Haltichellinae (Hyménoptères Chalcididae) – *Feuille des Naturalistes* (n.s.) **6** :1-7.
- STEFFAN, J.-R., 1959.- Les espèces françaises du genre *Brachymeria* (Westw.) et commentaires sur leur biologie (Hym. Chalcididae). - *Cahiers des Naturalistes (Bull. NP.)* (ns.) **15**: 35-43.
- VAGO, J.-L., 1981.- Contribution à la connaissance des chalcidiens (Hymenoptera Chalcidoidea) principalement du Nord de la France. *Bulletin de la Société entomologique du Nord de la France*, **221** : 10-14.
- VAGO, J.-L., 1991.- La famille Chalcididae (Hymenoptera Chalcidoidea) dans la région Nord de la France. *Bulletin de la Société entomologique du Nord de la France*, **257**: 1-5.



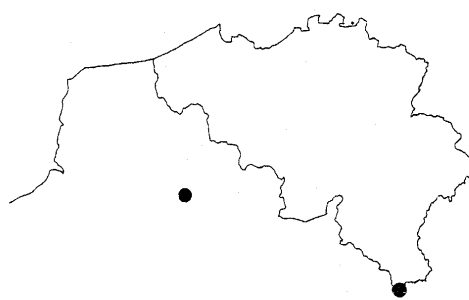
Carte 1 : *Chalcis sispes* (Linnaeus)



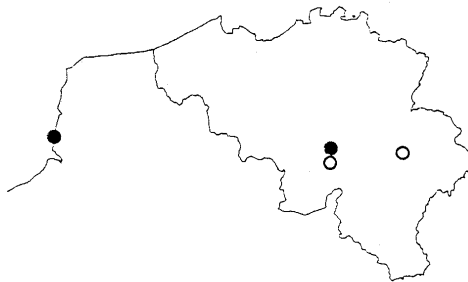
Carte 2 : *Comura xanthostigma* (Dalman)



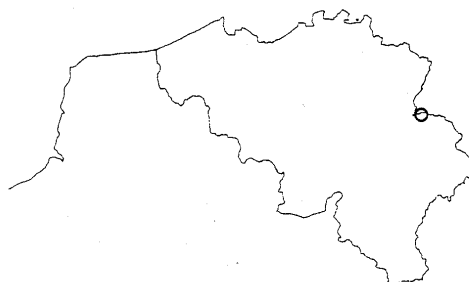
Carte 3 : *Brachymeria minuta* (Linnaeus)



Carte 4 : *Brachymeria tibialis* (Walker)



Carte 5 : *Haltichella rufipes* (Olivier)



Carte 6 : *Belaspidia nigra* (Siebold)

○ Avant 1950 ● Après 1949

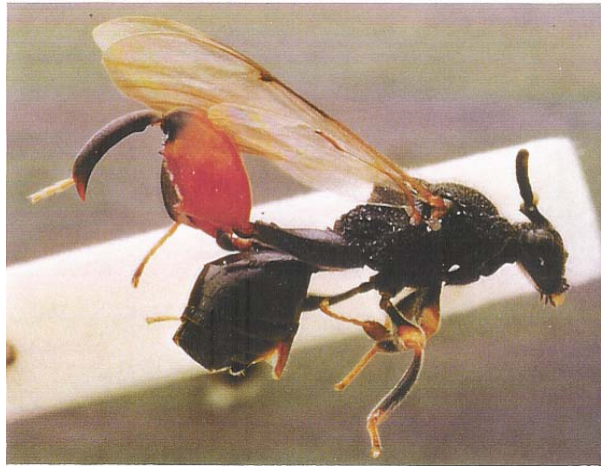


Fig. 1 : *Chalcis sispes*, femelle, en vue latérale



Fig. 2 : *Brachymeria minuta*,
femelle, en vue dorsale



Fig. 3 : *Brachymeria minuta*,
femelle, en vue latérale